

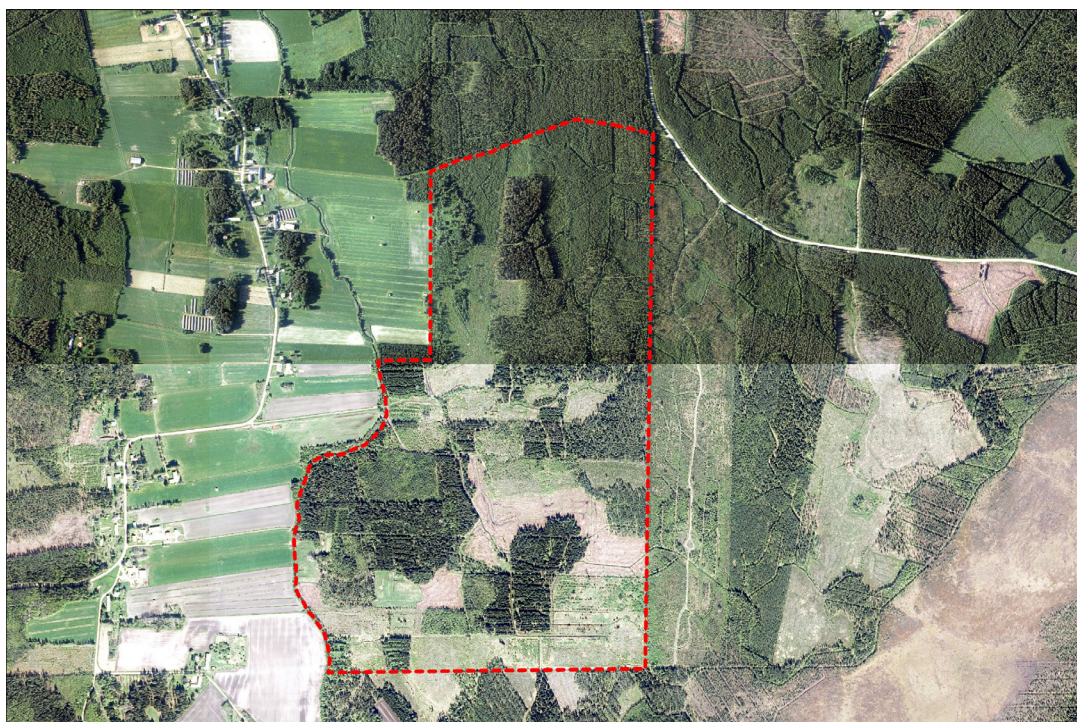
Avsedd för  
**Malax kommun**

Typ av dokument  
**Program för deltagande och bedömning**

Datum  
**13.1.2025**

# MALAX KOMMUN

## DELGENERALPLAN FÖR NYBY SOLENERGIOMRÅDE



# MALAX KOMMUN

## DELGENERALPLAN FÖR NYBY SOLENERGIOMRÅDE

Projektnamn **DELGENERALPLAN FÖR NYBY SOLENERGIOMRÅDE**  
Datum **15.4.2024**  
Förberett av **Sofia Lybäck, Joel Nylund, Jonas Lindholm**  
Godkänd av **Jonas Lindholm**

Ramboll  
Teräsgränd 1-3 E  
65100 VASA

T +358 20 755 611  
F +358 20 755 6201  
<https://fi.ramboll.com>

## INNEHÅLLSFÖRTECKNING

<b>1.</b>	<b>UTGÅNGSPUNKTER</b>	<b>2</b>
<b>2.</b>	<b>PLANLÄGGNINGSOBJEKT OCH INFLUENSOMRÅDE</b>	<b>3</b>
<b>3.</b>	<b>PLANERINGENS UTGÅNGSLÄGE OCH MÅLSÄTTNINGAR</b>	<b>4</b>
3.1	Initiativ och planläggningsbeslut	4
3.2	Planläggningsuppdrag och målsättningar	4
3.3	Miljöns nuvarande tillstånd	5
3.4	Markägoförhållanden	5
3.5	Planläggningsituationen	6
3.5.1	De riksomfattande målen för områdesanvändningen	6
3.5.2	Österbottens landskapsplan 2040	6
3.5.3	Österbottens landskapsplan 2050	8
3.5.4	Generalplan	9
3.5.5	Detaljplan	9
3.6	Utredningar	9
<b>4.</b>	<b>BEDÖMNING AV KONSEKVENSER</b>	<b>10</b>
<b>5.</b>	<b>INTRESSETER</b>	<b>10</b>
<b>6.</b>	<b>PLANLÄGGNINGENS OLIKA SKEDEN, VÄXELVERKAN OCH TIDTABELL</b>	<b>11</b>
6.1	Planläggningens olika skeden	11
<b>7.</b>	<b>KONTAKTUPPGIFTER</b>	<b>13</b>

## 1. UTGÅNGSPUNKTER

### **Vad innebär program för deltagande och bedömning (PDB)?**

När en plan utarbetas skall ett med avseende på planens syfte och betydelse nödvändigt program för deltagande och växelverkan samt för bedömning av planens konsekvenser utarbetas i ett tillräckligt tidigt skede.

Tekniska nämnden godkänner och beslutar om framläggandet av programmet för deltagande och bedömning. PDB framläggs till påseende under 14–30 dagar. Intressenterna kan framföra sina åsikter angående PDB.

Intressenter är markägare på området och sådana personer vars boende, arbete eller övriga förhållanden i betydande grad påverkas av planen. Till intressenter hör även berörda myndigheter och föreningar/sammanslutningar.

### **Respons på programmet för deltagande och bedömning**

Detta program för deltagande och bedömning är tillgängligt vid kommungården i Malax, Malmgatan 5, 66100 Malax eller på kommunens internetsida [www.malax.fi](http://www.malax.fi).

Respons på programmet för deltagande och bedömning kan ges enligt följande:

Planläggningsingenjör  
Olivia Skinnar  
Tel. +358 50 412 5900  
E-post: [olivia.skinnar@malax.fi](mailto:olivia.skinnar@malax.fi)

Teknisk direktör  
John Södergran  
Tel. +358 50 430 4430  
E-post: [john.sodergran@malax.fi](mailto:john.sodergran@malax.fi)

*Detta program för deltagande och bedömning kommer att uppdateras vid behov under hela planläggningsprocessen.*



## 2. PLANLÄGGNINGSOBJEKT OCH INFLUENSOMRÅDE

Planläggningsområdet ligger i Nyby, Petalax i närhet av Närpes kommungräns. Området ligger i anslutning till Petalaxvägen, som ligger intill områdets nordöstra kant. Avståndet till Petalax centrum är ca 7,5 km. Planläggningsområdet utgör ca 100 ha.

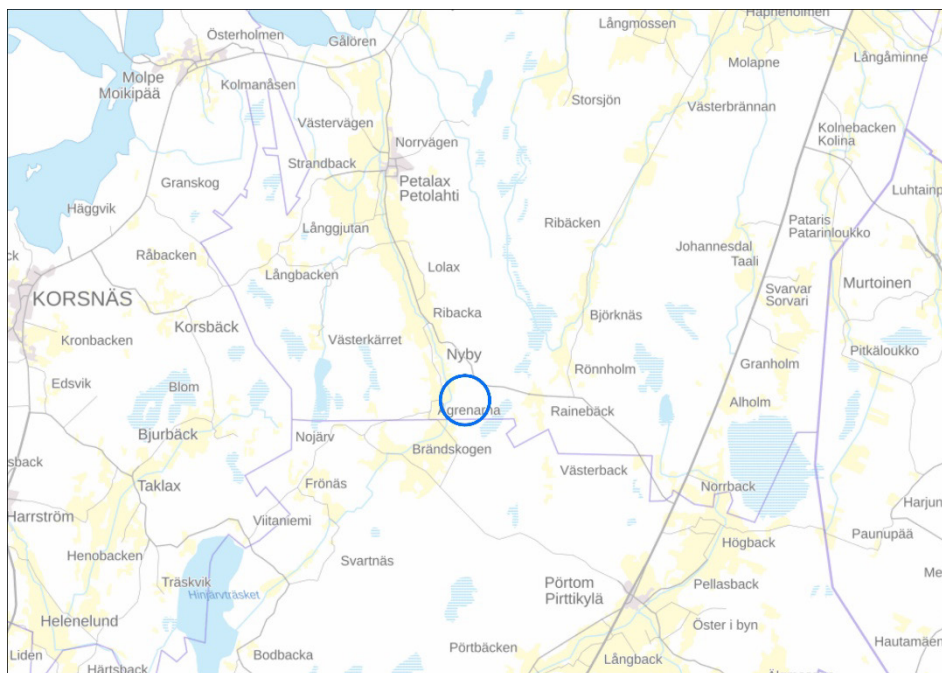


Bild 1. Områdets ungefärliga läge anvisat med blå cirkel © LMV.

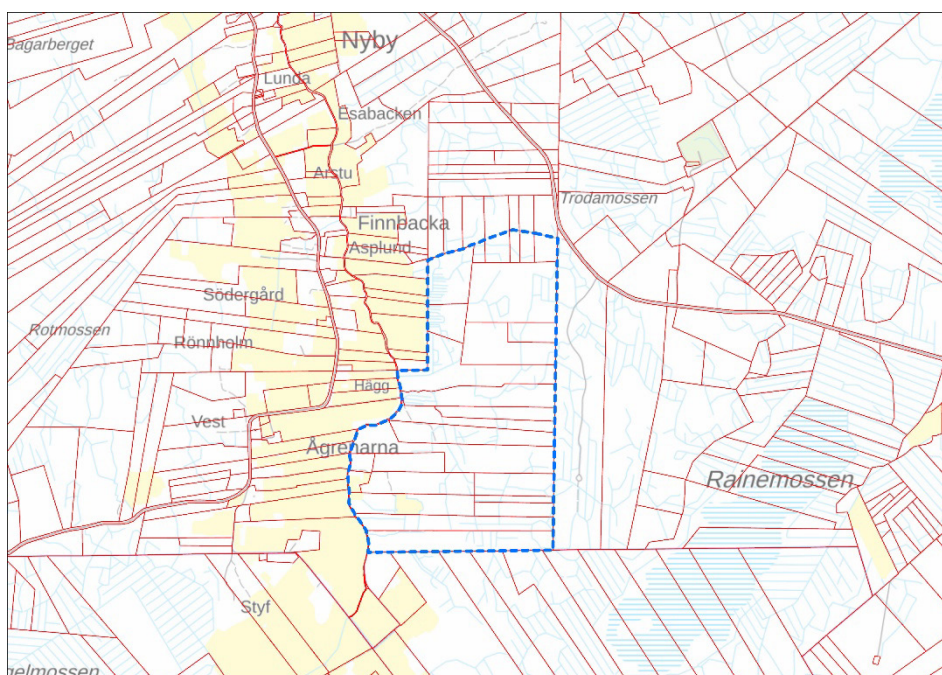


Bild 2. Områdets riktgivande utsträckning. © LMV.

### 3. PLANERINGENS UTGÅNGSLÄGE OCH MÅLSÄTTNINGAR

#### 3.1 Initiativ och planläggningsbeslut

Initiativet till planläggningen har tagits av projektaktören Nyby Solpark Ab. Planläggningsbeslutet togs av Malax kommunstyrelse 19.6.2023 § 106. Enligt beslutet ska planen uppgöras så den kan användas som grund för beviljande av bygglov enligt lagen om områdesanvändning 44 §.

Den 15.2.2024 meddelade Närings-, trafik och miljöcentralen att projektet inte kräver ett separat MKB-förfarande (miljökonsekvensbedömning).

#### 3.2 Planläggningsuppdrag och målsättningar

Målsättningen med planändringen är att utreda förutsättningarna till att kunna förverkliga ett område för solenergi inom områdets avgränsning, med en produktionskapacitet på ca 80 MW. Elöverföringen kommer förverkligas med jordkabel till Brändskogen elstation, sträckningen ca 3 km. Kabeln anläggs i anslutning till befintlig väg.

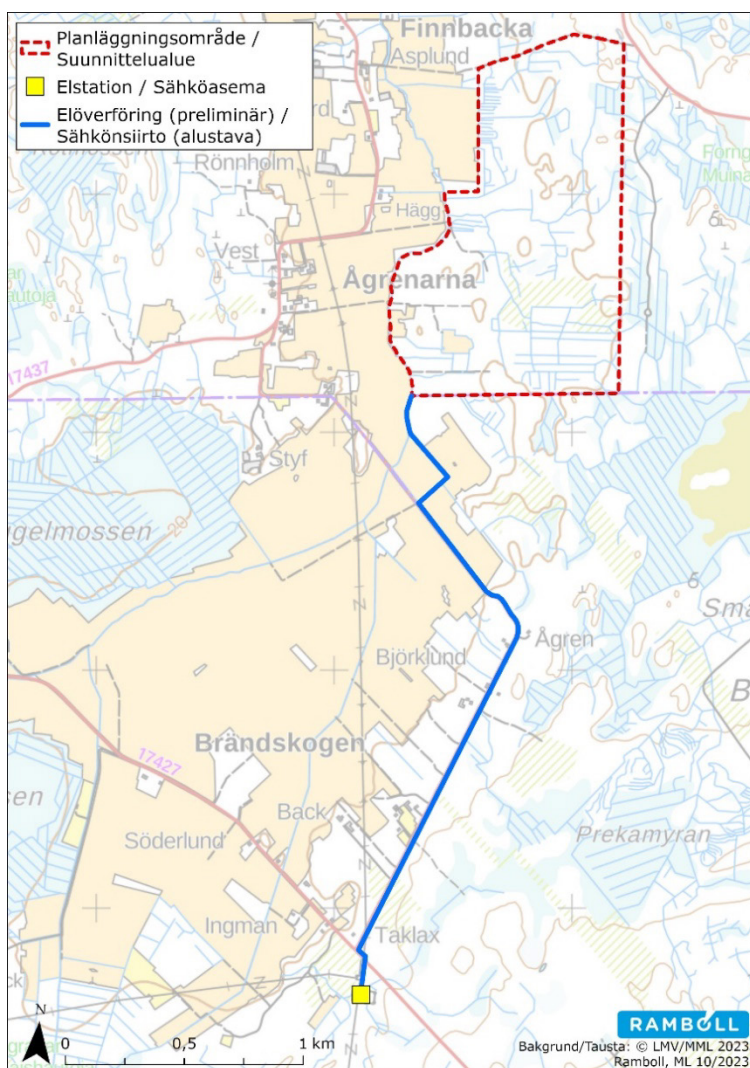


Bild 3. Jordkabelns riktgivande sträckning. © LMV.



### 3.3 Miljöns nuvarande tillstånd

Planläggningsområdet är till största del ett avverkat skogsområde där endast mindre skogspartier kvarstår. Mindre odlingsområden finns i områdets södra del. Området angränsar till Petalaxån i väster och till Malax/Närpes kommungräns i söder.

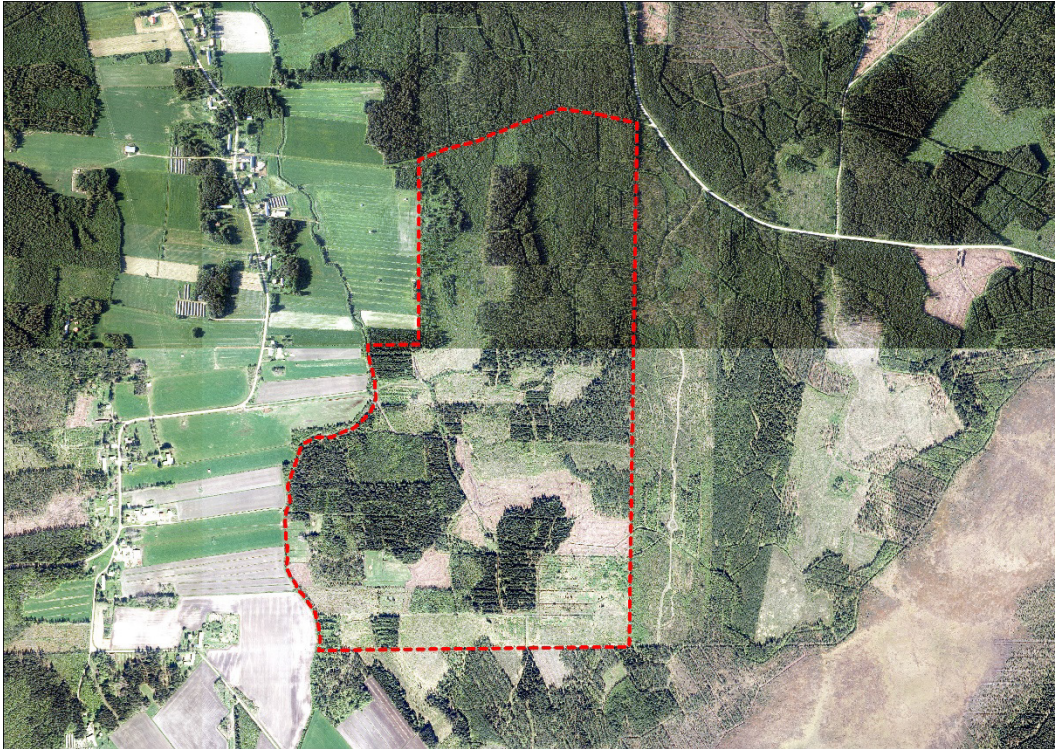


Bild 4. Flygbild över planläggningsområdet och näromgivningen.

### 3.4 Markägoförhållanden

Marken inom planläggningsområdet är i privat ägo.

### 3.5 Planläggningssituationen

Systemet för planering av markanvändningen utgår från en mer preciserad planering där de riksomfattande målen för områdesanvändningen och de översiktliga planerna, dvs. landskapsplanen och generalplanen, styr planeringen av enskilda detaljplaner.

Nedan redogörs för planläggningssituationen för ifrågavarande område.

#### 3.5.1 De riksomfattande målen för områdesanvändningen

De reviderade riksomfattande målen för områdesanvändningen fick laga kraft den 1.4.2018. Målen för områdesanvändningen är grupperade enligt sakinhåll i följande helheter:

- Fungerande samhällen och hållbara färdstätt
- Ett effektivt trafiksystem
- En sund och trygg livsmiljö
- En livskraftig natur- och kulturmiljö samt naturtillgångar
- En energiförsörjning med förmåga att vara förnybar

RIKSOMFATTANDE MÅL FÖR  
OMRÅDEANVÄNDNINGEN

LANDSKAPSPLAN

GENERALPLAN

DETALJPLAN

#### 3.5.2 Österbottens landskapsplan 2040

Landskapsplanen är en plan där principerna för områdesanvändningen och samhällsstrukturen i förbundets verksamhetsområde anvisas. Planen uppgörs av landskapsförbundet, dvs. för Malax kommuns del av Österbottens förbund. Planen vann laga kraft 11.9.2020.

Planen innehåller en översiktlig planering av områdesanvändningen i landskapet eller i dess delområde. Landskapsplanens uppgift är att fastställa områdesanvändningen och samhällsstrukturens principer och visa områdesreserveringar som hör till nationella eller landskapliga målsättningar eller områdesanvändning som berör flera än en kommun i en så bred utsträckning och noggrannhet att områdesanvändningarna kan sammanfogas.

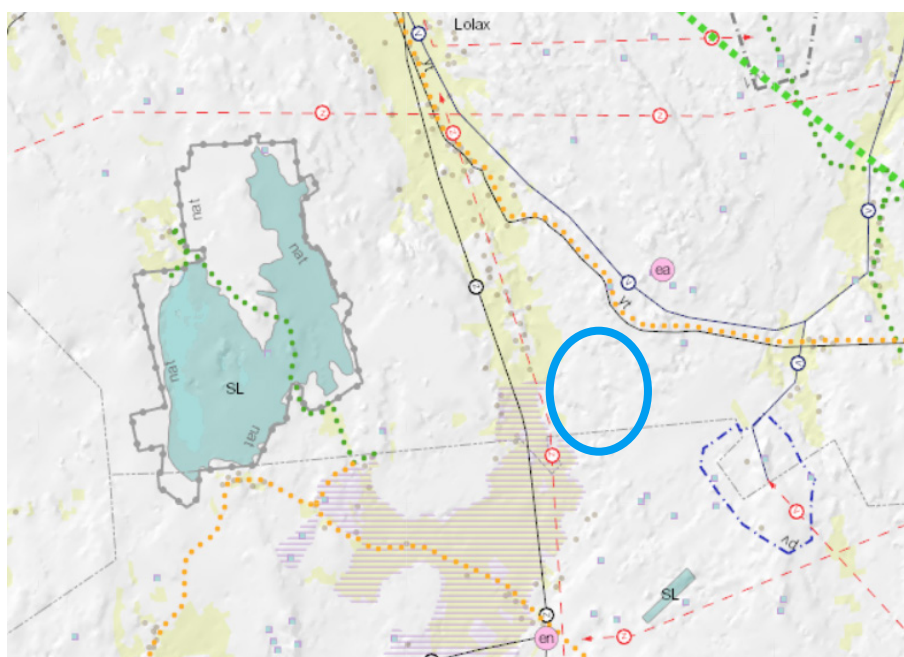




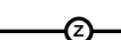





Bild 5. Utdrag ur Österbottens landskapsplan 2040. Planläggningsområdet anvisat med blå oval.



Tabell 1. För planområdet eller i dess direkta närhet finns följande huvudsakliga reserveringar i landskapsplanen.

Beteckning	Beskrivning av beteckningen
	Kulturmiljö som är värdefull på landskapsnivå.
	Riktgivande cykelled.
	Förbindelseväg.
	Förbindelsebehov för kraftledning.
	Kraftledning.
	Stomvattenledning.
	Skjutbana.
	Viktigt grundvattenområde som lämpar sig för vattentäkt eller grundvattenområde som lämpar sig för vattentäkt.

### 3.5.3 Österbottens landskapsplan 2050

Österbottens förbund har gått inför en rullande planläggning och därför beslutade landskapsstyrelsen 28.9.2020 att påbörja uppgörandet av Österbottens landskapsplan 2050. Österbottens landskapsplan 2050 är en strategisk plan, där nationella målsättningar kombineras med landskapets egna målsättningar. Planen utarbetas som en helhetslandskapsplan som täcker hela landskapet Österbotten och behandlar alla de delområden i samhället som har en betydande inverkan på samhällsstrukturen och markanvändningen. Enligt landskapsstyrelsens beslut är det energiförsörjning och marktäkt som i första hand bör uppdateras.

Förslaget till Österbottens landskapsplan 2050 var offentligt framlagt 23.9-25.10.2024. Landskapsstyrelsen vid Österbotten förbund godkände vid sitt möte 25.11.2024 bemötandena till anmärkningarna och utlåtandena samt beslutade föreslå att landskapsfullmäktige godkänner Österbottens landskapsplan 2050. Landskapsfullmäktige vid Österbottens förbund har vid sitt möte den 16.12.2024 godkänt Österbottens landskapsplan 2050.

Planläggningsområdet berörs av samma beteckningar som i landskapsplanen 2040.

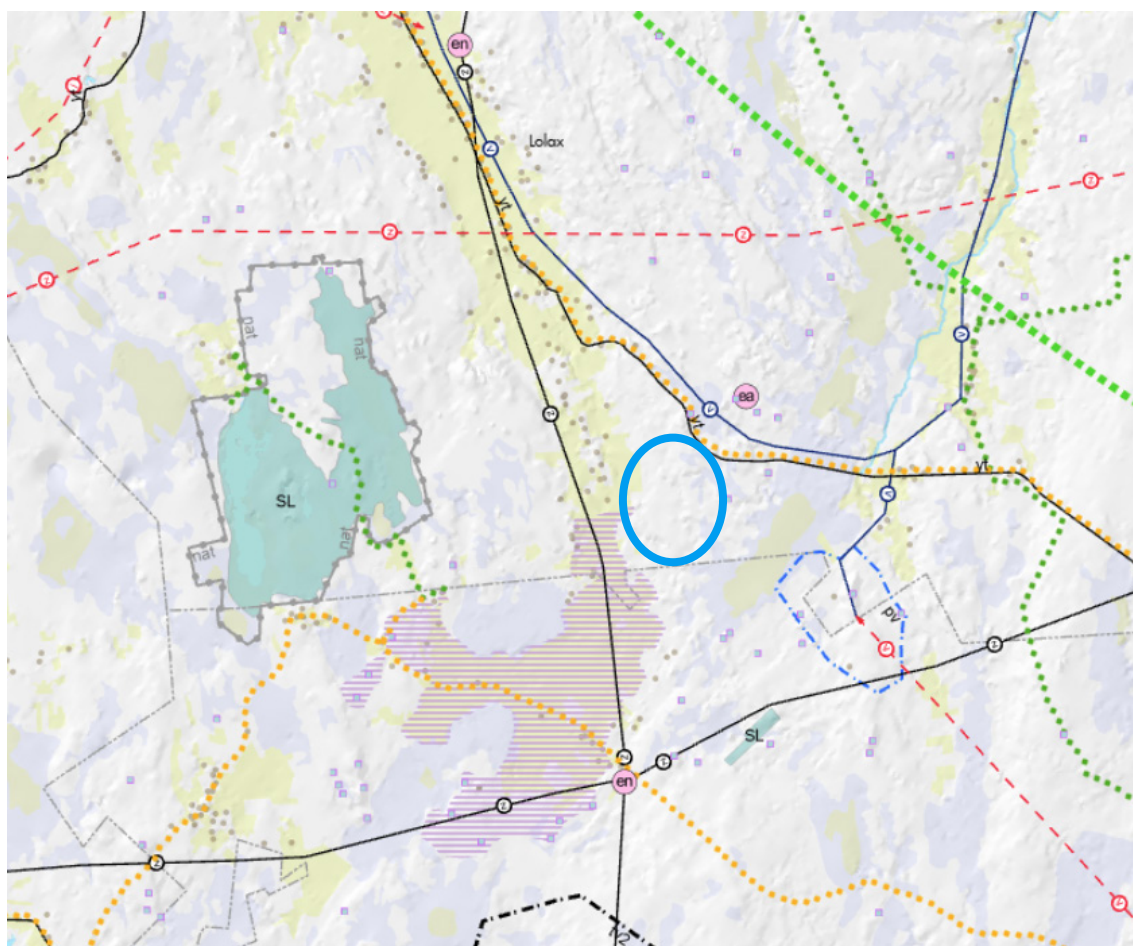


Bild 6. Utdrag ur planförslaget till Österbottens landskapsplan 2050. Planläggningsområdets läge visat med blå oval.

### 3.5.4 Generalplan

För området finns en gällande generalplan, *Petalax delgeneralplan*, godkänd 20.6.2022 § 42. Området finns på Jord- och skogsbruksdominerat område (M) och genom området går ett riktgivande huvudstråk/fårör för dagvattenhantering (hv). Vidare berörs området av beteckningarna skötselområde för Petalax å (sv-1), ett riktgivande förbindelsebehov för kraftledning (z) samt landskapsmässigt värdefullt åkerområde (MA). Närmaste bosättning har anvisats med AT-1 område (Byområde)

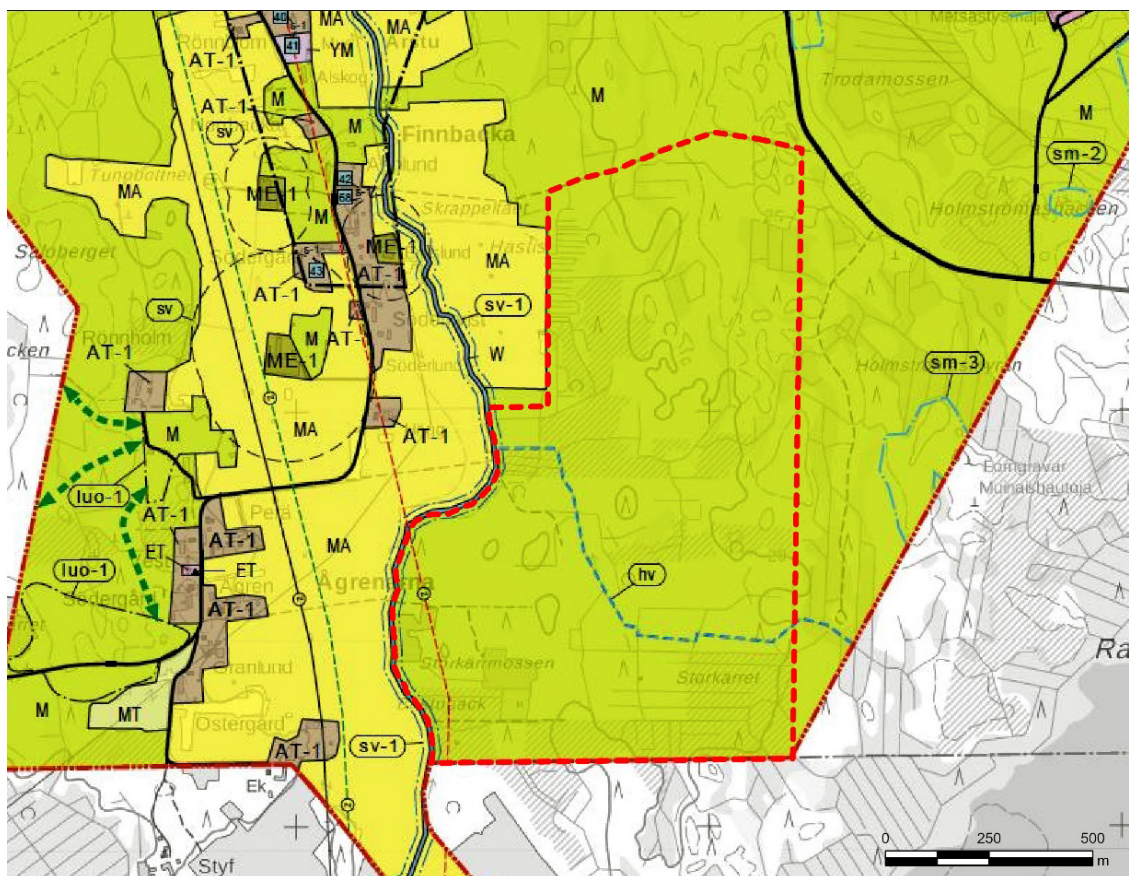


Bild 7. Utdrag ur gällande delgeneralplan. Planläggningsområdet anvisas riktgivande med röd streckad linje.

### 3.5.5 Detaljplan

För området finns ingen gällande detaljplan.

### 3.6 Utredningar

I området har år 2023 uppgjorts både en naturinventering och en arkeologisk inventering. En separat fladdermusutredning har uppgjorts under 2024.

Som stöd för utvärdering av de landskapsmässiga konsekvenserna kommer fotomontage uppgöras. Dagvattenhanteringsens tillräcklighet, enligt principen som anvisas i gällande delgeneralplan, utreds och säkerställs.



## 4. BEDÖMNING AV KONSEKVENSER

### OAL 9 § - Utredning av konsekvenserna när planer utarbetas

*"En plan ska grunda sig på planering som omfattar bedömning av de betydande konsekvenserna av planen och på sådana undersökningar och utredningar som planeringen kräver. När planens konsekvenser utreds ska planens uppgift och syfte beaktas.*

*När en plan utarbetas ska miljökonsekvenserna, inklusive de samhällsekonomiska, sociala och kulturella konsekvenserna, samt övriga konsekvenser av planen och av undersökta alternativ utredas i behövlig omfattning. Utredningarna ska omfatta hela det område där planen kan tänkas ha väsentliga konsekvenser".*

Delobjekten för bedömningen av konsekvenserna baserar sig på markanvändnings- och bygglagen. Enligt lagens 9 § och Markanvändnings- och byggförordningens 1 § bedöms i samband med utarbetningen av planen konsekvenserna för:

- 1) människors levnadsförhållanden och livsmiljö,
- 2) jord- och berggrunden, vattnet, luften och klimatet,
- 3) växt- och djurarter, naturens mångfald och naturresurserna,
- 4) region- och samhällsstrukturen, samhälls- och energiekonomin och trafiken,
- 5) stadsbilden, landskapet, kulturarvet och den byggda miljön.
- 6) utvecklingen av en fungerande konkurrens inom näringslivet.

## 5. INTRESSENTER

Intressenter är markägarna och de vars boende, arbete eller andra förhållanden kan påverkas betydligt av planen samt de myndigheter och sammanslutningar vars verksamhetsområde behandlas i planläggningsarbetet. *Intressenter* har möjlighet att delta i beredningen av planen, bedöma verkningarna av planläggningsarbetet och skriftligen eller muntligen uttala sin åsikt om saken (enligt MBL 62 §). Som intressenter i planläggningsarbetet har följande definierats (enligt MBF 20 §):

- **Myndigheter och sammanslutningar vars verksamhetsområde behandlas i planläggningsarbetet, åtminstone:**
  - Malax kommuns förvaltnings- och förtroendeorgan
  - NTM-centralen (Närings-, Trafik- och Miljöcentralen)
  - Närpes stad
  - Österbottens förbund
  - Österbottens räddningsverk
  - Österbottens museum
  - Österbottens välfärdsområde
  - Forststyrelsen
  - Vilt- och fiskeriforskningsinstitutet
  - Finlands skogscentral
  - Naturresursinstitutet Luke
  - Fingrid Oyj
  - Vasa Elnät
  - Fintraffic Flygtrafikstjänst Ab
  - Traficom

- **Områdets företag, lokala sammanslutningar och organisationer vars bransch berörs av planläggningsarbetet, bl.a.**
  - Petalax och Nyby skifteslag
  - Petalax Åbäckens dikningsbolag
  - Ågrens och Velkmossbäckarnas dikesföretag
  - Petalaxnejdens intresseförening
  - Petalax jaktförening r.f.
  
- **Alla de vars boende, arbete eller övriga förhållanden kan påverkas betydligt av planläggningsarbetet:**
  - Användare, innehavare, markägare och invånare i planläggningsområdet och dess influensområde.
  - Föreningar och sammanslutningar, vilkas verksamhetsområde eller intressegrupper planen kan ha konsekvenser för.

**Listan kompletteras enligt behov.**

## 6. PLANLÄGGNINGENS OLIKA SKEDEN, VÄXELVERKAN OCH TIDTABELL

### 6.1 Planläggningens olika skeden

Planläggningsprocessen genomförs i fyra huvudsakliga skeden.

- 1) Inledningsskedet.** När frågan om planläggning har väckts ska detta meddelas så att intressenterna har möjlighet att få information om utgångspunkterna för planläggningen, den planerade tidtabellen samt förfarandet för deltagande och bedömning. I inledningsskedet uppgörs PDB och framläggs till påseende. [Intressenter har under påseendetiden möjlighet att lämna in respons till kommunen gällande PDB.](#) PDB uppdateras vid behov under hela planprocessen.
  
- 2) Beredningsskedet (utkastskedet).** Utgående från planens utgångspunkter och målsättningar uppgörs ett planutkast, som efter att det behandlats av tekniska nämnden framläggs till påseende under 30 dagar. Detta kungörs i dagstidningar, på kommunens anslagstavla och på kommunens internetsida. [Intressenterna kan då framföra sina åsikter om planen antingen muntligt eller skriftligt.](#) Samtidigt begärs utlåtanden från myndigheterna.
  
- 3) Förslagsskedet.** Efter att planutkastet varit framlagt och de berörda myndigheterna samt andra intressenter har framfört sina åsikter, görs nödvändiga justeringar i materialet. Efter att kommunstyrelsen har godkänt planförslaget för framläggning, framläggs det i 30 dagar. [Under tiden för framläggandet är det möjligt att inlämna en skriftlig anmärkning mot planförslaget till kommunstyrelsen.](#) Samtidigt begärs utlåtanden från myndigheterna. Om offentligt framläggande informeras genom kungörelse i lokaltidningarna, på kommunens anslagstavla och på kommunens internetsida.
  
- 4) Godkännande.** Planen godkänns av fullmäktige. Beslut om planens godkännande kungörs i de lokala tidningarna och på kommunens internetsida. Dessutom sänds beslut om godkännande för dem som lämnat anmärkningar eller utlåtanden, om de så har önskat.

Besvär angående fullmäktiges beslut riktas till förvaltningsdomstolen. Efter att planen har vunnit laga kraft, informeras om detta på samma sätt som om beslut om godkännande.





### Planläggningsprocessens riktgivande tidtabell:



## 7. KONTAKTUPPGIFTER

Planeringen förverkligas som ett samarbetsprojekt mellan Malax kommun, Nyby Solpark Ab och Ramboll Finland Oy. För beredning av planen svarar Malax kommuns tekniska direktör. Planen uppgörs som konsultarbete av Ramboll Finland Oy.

### Malax kommun



Malmgatan 5, 66101 MALAX  
[www.malax.fi](http://www.malax.fi)

#### Kontaktperson

Planläggningsingenjör

Olivia Skinnar

Tel. +358 50 412 5900

E-post: [olivia.skinnar@malax.fi](mailto:olivia.skinnar@malax.fi)

Teknisk direktör

John Södergran

Tel. +358 50 430 4430

E-post: [john.sodergran@malax.fi](mailto:john.sodergran@malax.fi)

### Ramboll Finland Oy



Teräsgränd 1-3 E, 65100 VASA  
[www.ramboll.fi](http://www.ramboll.fi)

#### Kontaktperson

Gruppchef Jonas Lindholm, YKS-605

Tel. +358 50 349 1156

E-post: [jonas.lindholm@ramboll.fi](mailto:jonas.lindholm@ramboll.fi)

Planerare Maria Niemi

Tel. +358 44 094 9494

E-post: [maria.niemi@ramboll.fi](mailto:maria.niemi@ramboll.fi)