



Maalahden kunnan tiedotuslehti

1•2022

Ajankohtaista tässä numerossa:

Puhelinluettelo

Valokuvasatoa perheiden talvilomapäivältä





Maaliskuu on miltei ohi, ja kevät on ovella. Monille tämä aika vuodesta tarkoittaa sitä, että puutarhatyöt vaativat huomiota, vene on kunnostettava ja laskettava vesille, paljas asfaltti houkuttelee

pyörilemään ja kevätaurinko kutsuu viettämään kahvihetkiä pihalla. Ilmassa on jännitystä, jota aina on keväällä – odotusta kaiken heräämisestä eloon, aavistus tulevasta kesästä, lämmöstä ja palautumisesta. Tämä kesän odotus on vastakohtana sille hirvittävälle sodalle, joka raivoaa Ukrainassa tällä hetkellä (15.3.), sille huolelle, jota tunnemme, ja sille inholle, joka on herännyt Venäjän kohdistaessa sotatoimiaan Ukrainan siviiliväestöä kohtaan. Länsimaailma seisoo yhtenäisenä rintamana, ja auttamishalu on suuri. Maalahden kunnanhallitus on päättänyt antaa Ukrainalle humanitääristä apua lahjoittamalla Suomen Punaisen Ristin katastrofirahastolle ja Pelastakaa Lapset ry:lle yhteensä 5 500 euroa eli noin euron asukasta kohden. Varaudumme myös parhaalla mahdollisella tavalla voidaksemme auttaa sotaa pakenevia ja Pohjanmaalle saapuvia ihmisiä.

Ukrainan sota on herättänyt myös paikallisesti kysymyksiä varautumisesta ja väestönsuojelusta. Valtakunnan tasolla väestönsuojelua johtaa ja koordinoi sisäministeriö. Pelastustoimi vastaa väestönsuojelutehtävistä toiminta-alueellaan. Kysymyksiä on esitetty myös väestönsuojista, ja siksi voidaan mainita, vaikkakaan Suomea kohtaan ei ole juuri nyt varsinaista uhkaa, että suurimmassa rakennuksissa kiinteistönomistaja

voi olla velvollinen järjestämään väestönsuojan. Maalahden kunnalla on väestönsuojat muun muassa Yttermalax skolassa, Malminkartanossa ja terveyskeskuksessa. Väestönsuojat on kuitenkin tarkoitettu ensisijaisesti kiinteistön käyttäjille. Pohjanmaan pelastuslaitoksen alueella ei ole yleisiä väestönsuojia. Se tarkoittaa sitä, että jos asut omakotitalossa tai rivitalossa, haet vaaratilanteessa suojaa omasta kodistasi (mikäli taloyhtiöllä ei ole väestönsuojaa) ja noudatat viranomaisten ohjeita, joita annetaan ensisijaisesti television, radion tai internetin välityksellä. Jokaisen tulisi itse varautua erilaisiin häiriötilanteisiin, esimerkiksi sähkö- ja tietoliikennekatkoksiin. Osoitteessa 72tuntia.fi on hyviä ohjeita varautumiseen.

Yksi kunnan tärkeimmistä tehtävistä häiriötilanteessa on kunnan vastuulla olevien palvelujen ja infrastruktuurin turvaaminen sekä toiminnan pitäminen mahdollisimman normaalina. Niin olemme tehneet myös pandemian aikana, joka myös on asettanut kuntien varautumisen koetukselle. Olemme pandemian alusta lähtien muuttaneet toimintatapojamme uusien rajoitusten ja suhtautumistapojen seurattessa toisiaan, jotta olemme voineet turvata mahdollisimman normaalin toiminnan ja ylläpitää ydintoimintoja – koulua ja sosiaali- ja terveydenhuoltoa. Siinä olemme myös onnistuneet suhteellisen hyvin.

Nyt on aika summata Maalahden kunnan viime vuosi. Kuntien tilinpäätösten on valmistuttava maaliskuussa, ja Maalahden osalta tilinpäätös 2021 osoittaa noin 100 000 euron tulosta, joka on budjetoitua parempi. Olemme vuoden aikana saaneet valmiiksi Petolahden uuden lukiorakennuksen, Petalax skolan lattiaremontin ja terveyskeskuksen teknisen rakennuksen sekä aloittaneet Solhagenin päiväkodin uudisrakennuksen rakentamisen. Kestävän kehityksen strategia on hyväksytty, ensimmäiset tontit Söder-

fjärdsbackenilta on myyty ja kuntavaalit on toimitettu. Lisäksi on toteutettu Maalahden kunnan historian suurin muutos – sosiaali- ja terveydenhuolto on siirretty kokonaisuudessaan hyvinvointialueelle. Vuosi on toisin sanoen ollut tapahtumarikas, pandemian varjossa on tehty paljon asioita.

Jos katsahdamme eteenpäin, voidaan kertoa, että keväällä 2022 olemme aloittaneet kuntastrategian päivittämisen. Kuntastrategiassa pidetään kiinni siitä, että kunta jatkaa elinvoimaisena, lapsiystävällisenä ja kestäväenä. Tärkeä elinvoimaisuustekijä on se, että kunnassa on asukkaita, ja mielellään myös se, että asukasluku jatkaa kasvuaan. Ja kirjoitin tosiaan jatkaa – vuonna 2021 kunnan asukasluku kasvoi ensimmäistä kertaa kymmeneen vuoteen. Näen sen todisteena siitä, että Maalahden kunnan pitkäjänteinen strateginen työ uusien asuntoalueiden luomiseksi, aktiivinen vapaa-aikatoimi ja vahva yhdistyselämä sekä nykyaikainen ja korkea palvelutaso alkavat kantaa hedelmää. Myös sellaisten uusien yritysten lukumäärä, joiden kotikunta on Maalahti, kasvaa joka vuosi. Työ jatkuu taukoamatta, ja toivon, että kuntastrategian päivityksessä löydetään avaimet menestyksen jatkumiseen.

Myös lapsiystävällinen kunta -työ jatkuu intensiivisenä, ja siinä keskitytään lasten ja nuorten kuulemiseen, jotta onnistutaan tunnistamaan, kuulemaan ja ottamaan mukaan lapset, jotka ovat erityisen haavoittuvassa asemassa. Haavoittuvuus voi näkyä monella eri tavalla, mikä on tullut ajankohtaiseksi myös Ukrainan sodan seurauksena. Toivon, että pidämme huolta niin itsestämme kuin toisistakin, osoitamme kohtaamisissa ystävällisyyttä ja kunnioitusta kansallisuudesta, kielestä tai taustasta riippumatta. Se on tärkeää aina – ja hyvin tärkeää juuri nyt.

Jenny Malmsten

Anna palautetta kuntastrategiasta

Maalahden kuntastrategian päivittämistyö on parhaillaan käynnissä. Strategialuonnos asetetaan lähiaikoina nähtäville kunnan verkkosivustolle, ja sinulla on mahdollisuus kommentoida ja antaa palautetta siitä. Tiedotamme lisää kunnan verkkosivustolla ja sosiaalisen median kanavissa, kun luonnos on valmis.

Kuntastrategiassa valtuusto päättää kunnan toimintaa ja taloutta koskevista pitkän

aikavälin tavoitteista. Kuntastrategia perustuu arvioon kunnan nykytilanteesta sekä ympäristössä tapahtuvista tulevaisuuden muutoksista ja niiden vaikutuksista kunnan toimintaan. Kuntastrategian tavoitteet otetaan huomioon muun muassa kunnan talousarviota ja -suunnitelmaa laadittaessa, ja ne luovat suuntaviivat kunnan tulevalle kehittämiselle.



Julkaisija

Maalahden kunta
Malminkatu 5
66100 Maalahti
malax@malax.fi
Puh. 06 347 7111

Vastaava toimittaja

Jenny Malmsten
jenny.malmsten@malax.fi
Puh. 06 347 7111

Käännökset

Maalahden kunta,
jos ei muuta mainita

Painotalo

KTMP Group Ab

Levikki

3 250

Ilmestymispäivä

31.3.2022



Kansikuva:

Elsa Söderbackin lumiveistos

Kesän 2022 venepaikat

Kunta vuokraa venepaikkoja Åminnestä (paviljongin puoli), Petolahden Bockörenistä ja Vägvikistä sekä Bergön Perisgrundista ja Norrsundista. Åminnessä ja Vägvikissä on paljon vapaita paikkoja, mutta muut satamat ovat lähes täynnä, joskin hajapaikkojakin on. Jos tarvitset venepaikkaa, ota yhteyttä kansliasihteri Monica Asplundiin, puh. 050 401 2405, monica.asplund@malax.fi. Laiturikartat ovat nähtävillä kunnan verkkosivustolla www.maalathi.fi -> Asuminen & ympäristö -> Satamat. Siellä on myös lomake, jolla venepaikkaa haetaan. Kun sinulle on myönnetty venepaikka, saat pitää sen toistaiseksi. Venepaikka laskutetaan



Kuva: Martina Uthardt

vuosittain maaliskuussa. Vuonna 2022 kolme metriä leveän venepaikan vuokra on 118 euroa.

Jos teit uuden venepaikkasopimuksen viime vuonna ja olet tyytyväinen paikkaasi, sinun ei tarvitse nyt tehdä mitään. Voit vain odottaa laskua. Jos haluat irtisanoa paikkaasi, ilmoita siitä välittömästi.

Laiturien kunnossapidosta ja poijuista vastaa tiemestari Kim Svarvar. Ota yhteyttä tiemestariin, jos laituripaikassasi on korjattavaa, puh. 0500 861 190, kim.svarvar@malax.fi. Voit jättää myös sähköisen vikailmoituksen verkkosivujen kautta.

Uudet kasvat



Sofia Lillgäls, HR-koordinaattori

Sofian työnkuvaan kuuluvat työttömien työllistämistoimenpiteet, henkilöstöasiat, kunnan ja hyvinvointialueen välisen yhteistyön koordinoiminen sekä kotouttamisasiat. Hän toimii siis kunnan yhteyshenkilönä paikallais- ja kotouttamisasiissa.



Britt-Marie Engblom, siivouskoordinaattori

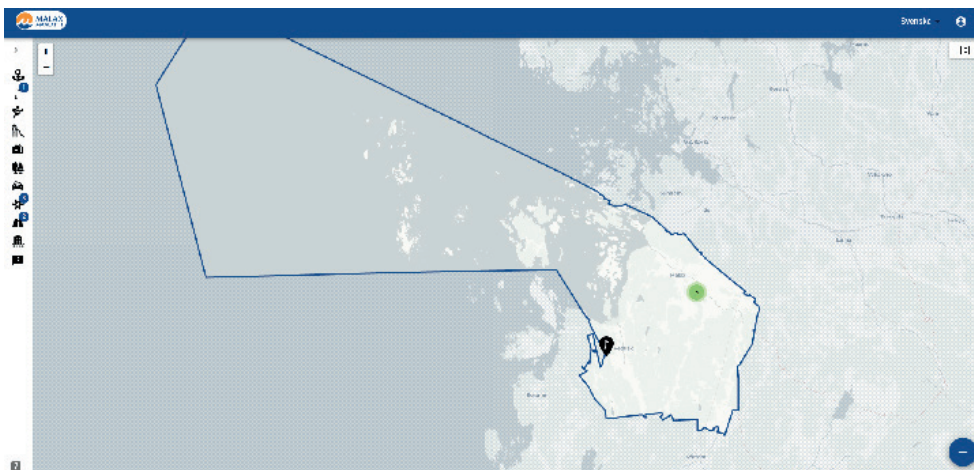
Vikailmoitukset sähköisesti

Kunnan asukkaana tai vierailijana saatat toisinaan huomata vikoja tai ongelmia ennen kuin ne huomataan kunnassa. Tekemällä vikailmoituksen voit auttaa kuntaa korjaamaan asian mahdollisimman nopeasti. Esimerkiksi teitä, valaistusta, puistoja ja laitoksia koskevan vikailmoituksen tai muun palautteen voit jättää sähköisessä Virhi-palvelussa. Linkki vikailmoituspalveluun on kunnan verkkosivuston www.maalathi.fi ylälaidan sinisessä palkissa.

På svenska • Suomeksi Etusivu **Vikailmoitus** Kestävä kehitys Lapsystävällinen kunta Maalathi-video Visit Maalathi Sää Kartat **OTA YHTEYTTÄ**



Q HAE



Kaavoituskatsaus 2021

Kunnanhallitus hyväksyi 21.2.2022 kaavoituskatsauksen 31.12.2021. Maankäyttö- ja rakennuslain 7. §:n mukaan *kunnan tulee vähintään kerran vuodessa laatia katsaus kunnassa ja maakunnan liitossa vireillä olevista ja lähiaikoina vireille tulevista kaava-asioista, jotka eivät ole merkitykseltään vähäisiä (kaavoituskatsaus). Siinä selostetaan lyhyesti kaava-asiat ja niiden käsittelyvaiheet sekä sellaiset päätökset ja muut toimet, joilla on välitöntä vaikutusta kaavoituksen lähtökohtiin, tavoitteisiin, sisältöön ja toteuttamiseen.*

Voit tutustua kaavoituskatsaukseen kunnan verkkosivustolla www.maalathi.fi -> Asuminen ja ympäristö -> Kaavoitus -> Kaavoituskatsaus.

Jos haluat katsauksen paperiversiona, ota yhteyttä kansliasihteri Monica Asplundiin, puh. 050 401 2405.

Kirjaston e-palvelut

Maalahden kunnankirjasto tarjoaa nyt elokuvia Viddlan kautta! Viddla-suoratoistopalvelussa (www.viddla.fi) voit katsoa kolme elokuvaa kuukaudessa ilmaiseksi. Tarvitset kirjastokortin ja PIN-koodin.



Digitaalisia sanomalehtiä ja aikakauslehtiä PressReaderissa!



E-lehtipalvelu PressReader tarjoaa sanomalehtiä ja aikakauslehtiä kaikista maailman kolkista. Kirjautumalla sisään kirjastokorttisi numerolla ja PIN-koodilla saat käyttöösi PressReaderin koko valikoiman ilman rajoituksia.

Verkkosivusto ja sovellus ovat englanninkielisiä, mutta valikoimassa on suomen- ja ruotsinkielisiä lehtiä.

Browse-valikosta (sovelluksessa) tai Catalog-valikosta (verkkosivustolla) löydät eri kategorioita, ja voit suodattaa tuloksia kielen ja maan mukaan.

UUTTA! Nyt voit käyttää PressReaderia kotona kirjautumalla sisään kirjastokorttisi numerolla ja PIN-koodilla.

Kirjautu sisään PressReaderiin

Mene verkkosivustolle www.pressreader.com tai lataa PressReader-sovellus (saatavil-

la Apple-, Android- ja Microsoft-sovelluksena).

Klikkaa kohdasta Sign in ja sitten kohdasta Library or Group.

Hae oma kirjastosi. Yksinkertaisinta on kirjoittaa kunnan nimi hakukenttään.

Kirjautu sisään kirjastokorttisi numerolla ja PIN-koodilla. Sinun ei tarvitse luoda käyttäjätiliä.

Nyt voit ladata suosikkilehtesi palvelusta. Täysin ilmaiseksi!



Lainaa e-kirjoja ja äänikirjoja Biblio-palvelussa

Biblio-palvelussa (ent. Elib) on suomen- ja ruotsinkielisiä e-kirjoja ja äänikirjoja. Valikoimassa on myös muun kielisiä kirjoja.

Voit ladata Biblion e-kirjoja ja äänikirjoja tietokoneelle, tabletille tai älypuhelimien.

Monia e-kirjoja on mahdollista lukea myös selaimessa online-tilassa eli verkkoyhteydellä ilman lukuohjelman lataamista. Jotta voit kuunnella Biblion äänikirjoja selaimessa, laitteesi tulee olla verkkoyhteydessä.

Sovelluksessa voit lukea e-kirjoja ja kuunnella äänikirjoja verkkoyhteydellä tai ilman sitä. Jotta voit lukea tai kuunnella kirjoja ilman verkkoyhteyttä, mene Omat lainani -kohtaan ja klikkaa oikeanpuolista painiketta kunkin kirjan kohdalta. Tällöin e-kirja tai äänikirja latautuu laitteellesi, ja voit käyttää sitä ilman verkkoyhteyttä.

Biblion voi ladata iOS-laitteeseen App Storesta ja Android-laitteeseen Google Playsta.

Kun avaat sovelluksen ensimmäistä kertaa, valitse kirjastoluettelosta Fredrika ja kirjautu sisään kirjastokorttisi numerolla ja PIN-koodilla.

Lainamiseen tarvitset kirjastokortin ja PIN-koodin, jotka saat kirjastosta. Laina-aika on 28 päivää.

Voit lainata 6 kirjaa kuukaudessa. Sama kirja voi olla lainassa useammalla lainaajalla samanaikaisesti.

Kirjaston aukioloajat pääsiäisenä

Maalahden kunnankirjaston palvelupisteet ovat auki normaalisti seuraavin poikkeuksin:

Kiiristorstai 14.4.

Yttermalaxin kirjasto, klo 10–16

Övermalaxin kirjasto, klo 9–12

Petolahden kirjasto, klo 9–15

Bergön kirjasto, klo 10–16

15.–18.4.2022

Kaikki kirjastot ovat kiinni.



Kirkonmäen kulttuurivaellus

Kesäksi on suunnitteilla kirkonmäen kiertävä kulttuurivaellus, jonka reitin varrella on Maalahdelle kulttuurihistoriallisesti merkittäviä paikkoja. Vaelluksen voi tehdä joko itseksensä QR-koodien avulla tai vaelluksesta vastaavan oppaan kanssa.

Vaellusreitit varrella on hautausmaa ja sankarihautoja, Yttermalax skola, Sagg-Mattin kotitalo, Sockenstugan, kirkkokoti, silta, vanhan kirkon paikka, pappila, mylly ja kruununmakasiini. Vaellusreitti valmistuu toivon mukaan toukokuussa. Annamme lisätietoja, kun aineisto on valmis käytettäväksi. Jos sinulla on hauskoja kaskuja, kuvia tai tarinoita vaellusreitit varrella olevista paikoista, voit ottaa yhteyttä Jenna Matintupaan tai Helena Hemmingiin, jotka työskentelevät hankkeen parissa.

Pitkän aikavälin tavoite on, että vaelluksesta tulisi osa maailman pohjoisinta pyhiinvaellusreittiä, Pyhän Olavin reittiä. Reitti kulkee Selkämereltä Atlantin valtamerelle, Ruotsin Selångerista Norjan Trondheimiin. Suunnitteilla on pohjalaisreitti Kokkolasta Siipyyhyn, ja toivomme, että kulttuurivaelluksestamme voisi tulla osa tätä reittiä.



Uno Fogden kotitalo kirkonmäellä. Musiikki yhdistää ja piristää mieltä. 1950-luvulta peräisin olevassa kuvassa Alfons Fogde (vas.), veljesten lanko Einar Uusitalo ja Uno Fogde soittavat kauniina kesäiltana syreenien kukkiessa taustalla. Malax museiförening rf:n kuva-arkisto.

Kulttuurikoordinaattori

Jenna Matintupa aloitti tammikuussa kulttuurikoordinaattorina. Hän on koulutukseltaan kulttuurituottaja ja opiskelee digitaalista viestintää. Hänellä on paljon kokemusta yhdistystoiminnasta. Jenna on työskennellyt sekä tapahtumien että markkinoinnin parissa erilaisissa kulttuuri- ja erityisesti kirjallisuusyhteyksissä. Hän haluaa nostaa kulttuurin roolia yhteiskunnassa ja odottaa innolla pääsevänsä kehittämään Maalahden kulttuuria yhdessä kaikkien kulttuurikentällä työskentelevien ja toimivien kanssa. Yksi vuoden tavoitteista on, että kaikilla asukkailla olisi mahdollisuus osallistua vähintään yhteen kulttuuritapahtumaan vuoden aikana. Pitkän aikavälin tavoitteena on tehdä Maalahdesta kulttuurikunta, jossa kulttuurilla on yhtä tärkeä rooli kuin kaikella muullakin vapaa-ajan toiminnalla.



Jenna Matintupa, kulttuurikoordinaattori

Ehdota kulttuuristipendin saajaa

Maalahden kunnan kulttuuristipendi annetaan yhdelle tai useammalle henkilölle panostuksesta tai taitojen osoittamisesta jonkin taiteen alalla, kuten teatterin, musiikin, tanssin, elokuvan, valokuvauksen, kirjallisuuden, kuvataiteen, taidekäsityön, tekstiilitaiteen, tai jollakin muulla kulttuurin alalla. Stipendin tarkoituksena on kehittää kulttuurielämää Maalahden kunnassa. Kulttuuristipendi voidaan antaa vain Maalahden kunnassa kirjoilla olevalle tai Maalahdessa varttuneelle henkilölle. Stipendi voidaan myös jakaa usean saajan kesken tai se voidaan antaa ryhmälle tai yhdistykselle. Organisaation/ryhmän tulee toimia Maalahden kunnassa. Kulttuuristipendin saajaa voi ehdottaa kuka tahansa. Ehdotukset on lähetettävä viimeistään 30.4.2022 osoitteeseen fritid@malax.fi.

Vuoden nuori

Ehdota vuoden nuorta! Vuoden nuori on korkeintaan 22-vuotias, varttunut Maalahdessa ja jollain tavalla edistänyt tai markkinoinut Maalahden kuntaa. Ehdotukset viimeistään 18.4.2022 osoitteeseen ungdom@malax.fi; tai Nuorisovaltuusto, Malminkatu 5, 66100 Maalahti.

Ehdota urheilustipendin saajaa

Maalahden kunta jakaa vuosittain urheilustipendejä urheilijoille, jotka ovat menestyneet SM-kilpailuissa tai kansainvälisissä mestaruuskilpailuissa, ja palloilulajeissa myös niille, jotka ovat olleet mukana piiri- tai maajoukkueessa. Myös muut voivat tulla kyseeseen. Ilmoita vapaa-aikatoimistolle urheilijoista, jotka ovat menestyneet vuonna 2021. Lähetä sähköpostia osoitteeseen fritid@malax.fi tai soita numeroon 050 373 8346/Hendricksson viimeistään 30.4.2022.

InBody-mittaus 12.4.2022

Järjestämme InBody-mittauksen tiistaina 12.4. klo 13.00–17.30 Pixnen urheilumajalla. Mittaus kestää vain muutaman minuutin + mahdollisesti 5–10 minuuttia tulosten läpikäymiseen. Hinta on 10 euroa/henkilö, maksu mieluiten käteisellä. Ilmoitauksia ja varaa aika soittamalla numeroon 050 373 8346 tai lähettämällä sähköpostia osoitteeseen fritid@malax.fi.

InBody-mittauksessa analysoidaan kehonkoostumusta. Saat tietoa kehon lihasmassasta, lihastasapainosta, rasvan määrästä, sisäelinrasvasta, nestetasapainosta, fitness indexistä ja vähän muustakin. Halutessasi saat myös henkilökohtaista palautetta. Mittausta ei voi tehdä, jos olet raskaana, sinulla on sydämentahdistin tai jos jalkasi tai kätesi on amputoitu. Mittaus tehdään mieluiten vähintään 2 tuntia aterian jälkeen.

Ohjaajia etsitään

Vapaa-aika- ja kulttuurilautakunta etsii jatkuvasti ohjaajia erilaiseen harrastustoimintaan, muun muassa askarteluun, urheiluun, musiikkiin, käsityöhön, tanssiin, e-urheiluun ja ruoanlaittoon – oikeastaan kaikkeen, minkä voidaan ajatella kiinnostavan lapsia ja nuoria. Ilmoita kiinnostuksestasi osoitteeseen fritid@malax.fi tai puh. 040 650 7970/Sara Snickars.



Yhdistykset!

- Yhdistysten toiminta-avustukset

Yhdistykset, joilla on urheilu-, nuoriso-, raittius-, kulttuuri- tai uimakoulutoimintaa, voivat hakea kunnan toiminta-avustusta. Hakemus tehdään erityisellä lomakkeella viimeistään 11.4.2022. Lisätiedot ja lomake löytyvät osoitteesta www.malax.fi/vapaa-ai-ka/yhdistykset.

- Ilmoita tapahtumista

Ilmoittakaa aina tapahtumista osoitteeseen fritid@malax.fi. Lisätkää kaikki tapahtumat myös Pohjanmaan tapahtumakalenteriin events.osterbotten.fi/fi/tapahtumat. Tapahtumat näkyvät automaattisesti myös Visit Vaasan sivuilla.



- Yhteistyö Suomen mallin kanssa

Onko teidän yhdistyksellänne jo toimintaa lapsille ja nuorille, tai haluaisitteko, että olisi? Tule torstaina 5.5. klo 17.00 Maalahden kunnantalolle kuulemaan harrastamisen Suomen mallista ja siitä, millaista yhdistysten ja kunnan hankkeiden välinen yhteistyö voi olla. Tarjoamme pitsaa ja kahvia!

Ilmoittaudu sähköpostitse osoitteeseen finlandsmodell@malax.fi viimeistään 1.5. Myös etänä on mahdollista osallistua. Jos et pääse tilaisuuteen, mutta haluat silti kuulua lisää, ota yhteyttä! Sara Snickars, puh. 040 650 7970, tai Magdalena Storsved, puh. 040 650 8130.



**HARRASTAMISEN
SUOMEN MALLI**

MALAX  MAALAHTI

Lainaa liikuntavälineitä

Vapaa-aikatoimisto ja kirjasto tekevät yhteistyötä lainaamalla mm. erilaisia liikuntavälineitä, pyöriä, aktiivisuusrannekeita, sykemittareita, luistimia, lumikenkiä, tasapainovälineitä, käsipainoja, vastuskuminauhoja, hulavanteita ja verenpainemittareita. Valikoima saattaa vaihdella, ja sitä laajennetaan. Kaikkia näitä voit lainata Yttermalaxin kirjastosta. Voit myös ehdottaa uusia lainattavia välineitä: fritid@malax.fi.

Kilometrikisa, pyöräily- ja kävelykampanjat

Osallistu kisaan, niin voit voittaa polkupyörän, 100 euron lahjakortin tai monia muita palkintoja! Kyseessä on kaksi valtakunnallista kampanjaa, pyöräilykampanja nimeltä Kilometrikisa ja kävelykampanja nimeltä Kävelykilometrikisa. Voit osallistua toiseen tai molempiin. Maalahdella on joukkue molemmissa kisoissa. Joukkueen nimi on Malax-Maalahi.



Ilmoittaudu mukaan osoitteessa www.kilometrikisa.fi tai www.kavelykilometrikisa.fi. Rekisteröidy ja liity joukkueeseen Malax-Maalahi. Osallistumiskoodi on Malax1234. Rekisteröidyttyäsi voit syöttää kilometrimäärän ja halutessasi myös tunnit ja minuutit.

Kaikki, jotka ovat kirjanneet vähintään 200 pyöräilykilometriä tai 100 kävelykilometriä, osallistuvat polkupyörän ja 100 euron lahjakortin arvontaan. Vähintään 400 pyöräilykilometriä tai 200 kävelykilometriä kirjanneet saavat lohdutuspalkinnon. Vähintään 1 000 pyöräilykilometriä tai 400 kävelykilometriä kirjanneet saavat diplomin ja arvokkaamman lohdutuspalkinnon. Kaikki yli 1 000 km (pyöräily) tai 400 km (kävely) kirjanneet saavat ylimääräisiä palkintoja. Myös alle 200 km (pyöräily) tai 100 km (kävely) kirjanneet voivat voittaa arvontapalkintoja. Samalla osallistut myös Kunnossa Kaiken Ikää -liikuntakampanjaamme, jossa on myös mahdollista voittaa palkintoja. Pyöräilykampanja on käynnissä 1.5.–22.9.2022 ja kävelykampanja 1.5.–31.10.2022. Lisätietoja sähköpostitse, fritid@malax.fi, tai puhelimitse, 050 373 8346 (Hendricksson).

Kunnossa Kaiken Ikää

Liikuntakampanja, johon kaikki voivat osallistua! Kevätkampanja on käynnissä 28.3.–19.6. Liiku 40 kertaa 30 minuuttia, niin voit osallistua päävoiton arvontaan. Myös puutarhatyöt, siivous ja muu arkiliikunta lasketaan. Voit täyttää ruokakaupoissa jaossa olevaa kuntokorttia tai lähettää suoritukseksi sähköpostilla osoitteeseen fritid@malax.fi. Voit kirjoittaa nimesi myös kuntolaatikon vihkoon tai osallistua verkossa osoitteessa heiaheia.com. Osallistujien kesken arvotaan 100 euron lahjakortti ja 20 muuta palkintoa. Muista, että voit osallistua KKI-kampanjoihimme vuoden ympäri. Järjestämme vuoden aikana neljä kampanjaa, jotka kestävät noin kolme kuukautta.



Retkikohteita

Maalahden kunnassa on yhdeksän vaellusreittiä, kolme lintutornia, 24 grillipaikkaa ja 13 seinämaalausta. Kaikki nämä ovat täydellisiä käyntikohteita, kun haluat ulkoilla ja samalla vähän liikkua. Osoitteessa www.malax.fi/vapaa-aika/urheilupaikat on tietoa kaikista vaellusreiteistä, lintutorneista ja grillipaikoista. Tietoa seinämaalauksista on osoitteessa www.malax.fi/vapaa-aika/kulttuuri.

Vapaa-aikatoimisto jatkaa myös tänä kesänä yhdessä yhdistysten kanssa työtä, jonka tavoitteena on päivittää vaellusreitit ja erityisesti niihin liittyviä merkintöjä ja tietoja.



Liikkuva varhaiskasvatus

Liikkuva varhaiskasvatus -hankkeen kolmas toimintavuosi on alkanut, ja nyt myös aluehallintovirastolta saatiin päätös rahoituksen jatkosta. Vapaa-aika- ja kulttuurilautakunta sai 80 500 euroa avustusta. Saamme jatkaa tätä liikunnallista hanketta iloisten ja motivoituneiden lasten, perheiden ja varhaiskasvatustajien kanssa. Teija Flygar ja Sara-Lotta Huhtaoja jatkavat toistaiseksi työskentelyä tämän hankkeen parissa.

Liikkuva varhaiskasvatus -hankkeen puitteissa on myös hankittu lasten kuljetuspyörä, sähköavusteinen polkupyörä, jolla voi kuljettaa kuutta lasta. Pienimpiä lapsia on tarpeen kuljettaa esimerkiksi mörrimetsään ja muihin läheisiin paikkoihin. Kuljetuspyörä on tällä hetkellä Solhagenin päiväkodilla, mutta tarkoituksena on, että kaikki päiväkodit saavat kokeilla ja käyttää sitä. Jos kuljetuspyöräidea osoittautuu hyväksi, hankkeen puitteissa on mahdollista hankkia toinenkin pyörä.



Perheiden talvilomapäivä Pixnessä

Talviloma oli tänä vuonna todella onnistunut. Saimme tavallisen talviloman ja pystyimme toteuttamaan molemmat laskettelumatkat ja uimahalliretket. Järjestimme myös paljon muuta, kuten perhepäivän Pixnessä. Aurinko paistoi kirkkaasti, ja yli 100 osallistujaa kokeili muun muassa lumitaiteilua, lumikenkäilyä, pulkkailua, esteratoja ja hiihto- ja luistelukivaa sekä nautti makkarapaistosta ja vohveleista.



Lumiveistokset

Julistimme talvilomalla myös lumiveistoskilpailun ja saimme monia hienoja kuvia lumiveistoksista. Kaikki osallistujat palkittiin.



Agnes, Emilia ja Elin Fogde



Elvira Björndahl



Elsa Söderback



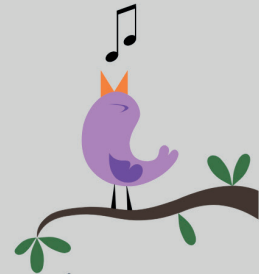
**MILLAISELLE KURSSILLE
TAI LUENNOLLE
HALUAISIT OSALLISTUA
SYKSYLLÄ?**

Vinkkaa kansalaisopistolle,
puh. 040 650 8100 tai mi@malax.fi.

**OTA MYÖS YHTEYTTÄ, JOS HALUAT
TOIMIA KURSSIN VETÄJÄNÄ!**

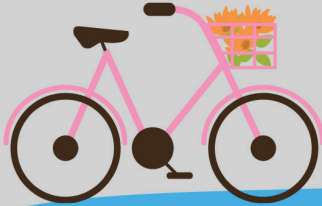


TERVETULOA KURSSILLE



810202 - Herkkuja omasta pihasta - ravintoa luonnonkasveista

Haluatko tarjota jotakin erityistä kesän juhlissa?
Tutustu luonnon tarjontaan ja opi yhdistämään
villi ja tavallinen joksikin kauniiksi,
hyväksi ja terveelliseksi.



Ilmoittaudu viimeistään 24.5.2022.
mi.malax.fi tai puh. 040 650 8100



VASEK

HAKEMISTON ETUSIVU YRITYSHAKU PALVELUHAKEMISTO YHTEENVETO YHTEYSTIEDOT

Suomi ▾

Tervetuloa Vaasan seudun yritys- ja palveluhakemistoon. Hakemistosta voit hakea Vaasan seudulla toimivia yrityksiä ja yritysten tarjoamia tuotteita ja palveluja.

YRITYSHAKU

PALVELUHAKEMISTO

Hei yrittäjä, onko yrityksesi tiedot ajan tasalla Vaasan seudun yritys- ja palveluhakemistossa?

Vaasan seudun yritys- ja palveluhakemisto osoitteessa vasek.yrityshakemistot.fi perustuu Vaasanseudun Kehitys Oy VASEKin ylläpitämään yritysrekisteriin. Hakemistoon voi kirjata yrityksen perustietojen lisäksi myös yrityksen tarjoamat tuotteet ja palvelut.

Yrityshakemisto perustuu pääosin Patentti- ja rekisterihallituksen YTJ-tietojärjestelmään. Yritysten tietoja päivitetään myös VASEKin oman toiminnan ohessa, mutta tärkeimpänä tietolähteenä ovat yritykset itse. Tutustu siis rekisteriin ja tarkista yrityksesi tiedot:

- Osoite ja muut yhteystiedot oikein?
 - Palvelut ja tuotteet kuvailtu?
 - Palveluhakemiston kategoriat valittu?
- Varmista erityisesti, että yrityksesi osoite- ja yhteystiedot ovat oikein, ettei asiakkaasi

harhaile turhaan.

Etsiikö asiakkaasi parturia, muttei löydä sinun yritystäsi seudun parturi-kampaamojen joukosta?

Vaasan seudun palveluhakemistosta voi hakea Vaasan seudulla toimivia yrityksiä ja yritysten tarjoamia tuotteita ja palveluja yli 100 eri kategoriasta. Yrityksen virallinen, rekisteriin merkitty toimiala on usein hieman eri kuin mitä yritys oikeasti tekee, siksi palveluhakemisto helpottaa eri palveluiden löytämistä.

Yritysrekisteristä voi siis hakea yrityksiä niiden, toimialan, tuotteen tai palvelun perusteella. Kannattaa käyttää hieman aikaa yrityksen toiminnan ja palveluiden kuvailuun, niin yritys nousee paremmin esiin hauissa.

Päivittäessäsi siis yrityksesi tietoja, valitse yrityksen toimintaan sopivat palvelukategoriat ja kuvaile tarjoamasi tuotteet ja palvelut, niin varmistut, että palveluita etsivät löytävät juuri sinun yrityksesi tiedot. Kurkkaa yrityksesi tiedot osoitteesta vasek.yrityshakemistot.fi ja ota yhteyttä info@vasek.fi, jos tiedot kaipaavat päivittämistä. Rekisterin käyttö ja tietojen päivittäminen on aina maksutonta!

Teksti: VASEK

TERVETULO MAALAHTEEN

RAKENNA JA ASU MAALAHDESSA!

HINNAT V. 2022

TONTTIEN HINNAT

	euroa/m ²
Omakotitalot (AO, AP) Yttermalax, Övermalax	6,55
Söderfjärdsbacken	10–15
Långåminne, Bergö ja Petolahti	4,30–5,30
Rivi- ja paritalot (AP, AR, AO)	
Yttermalax, Övermalax	8,60
Söderfjärdsbacken (AR)	12
Långåminne, Bergö ja Petolahti	5,30–6,55
Liikerakennukset (AL, KL, K)	5,30
Kerrostalot (AL, AK), €/rak.oikeus-m ²	21,60
Teollisuustontit (T, TY) Brinken, Yttermalax	3,30
Bofjärden (Petolahti), Övermalax	2,15
Teollisuustontit, lisä liikerakennusoikeudesta (€/sallittu kerrosala)	2,15

TONTTIEN VARAUSMAKSUT

	euroa
(varausmaksu hyvitetään, jos tontti ostetaan vuoden kuluessa varauspäivästä)	
Omakotitontit (AO, AP)	248
Rivitalotontit (AP, AR), jokaiselta alkavalta 1 000 m ² :ltä/vuosi	311
Liikerakennustontit (AL, KL, K), jokaiselta alkavalta 1 000 m ² :ltä/vuosi	453
Teollisuustontit (T, TY)	997

Asuntotontin varausaika on enintään kolme vuotta. Tontti on lunastettava kolmen kuukauden kuluessa rakennustöiden aloittamisesta. Tontin varausaika kaksinkertaistuu toisena ja kolminkertaistuu kolmantena varausvuonna.

Lisätietoja: kansliasihteri Monica Asplund, puh. 050 401 2405.

Rakennusluvut: rakennustarkastaja Nicklas Ingves, puh. 050 502 7786.

VESIHUOLTO

	euroa
Normaali vesiliittymismaksu	2 400
Normaali viemäri liittymismaksu	4 600
Veden käyttömaksu, sis. alv 24 %	1,43/m ³
Jäteveden käyttömaksu, sis. alv. 24 %	2,23/m ³

Lisätietoja: Maalahden Veden johtaja Bo-Ingmar-Ahlström, puh. 0500 861 015.

VAPAA ASUNNOT

Haluatko vuokrata asunnon Maalahdesta? Ota yhteyttä isännöitsijä Jonas Nylundiin, puh. 050 552 4301. Kunnan verkkosivustolla www.maalhti.fi → *Asuminen & ympäristö* → *Vapaat asunnot* on tietoa vapaista asunnoista.



www.maalhti.fi

Yhteystiedot 2022

MAALAHDEN KUNTA

www.maalahi.fi, malax@malax.fi
etunimi.sukunimi@malax.fi

Kunnantalo

Malminkatu 5 *06 347 7111

Hallinto- ja talousosasto

Kunnanjohtaja Jenny Malmsten 050 437 2447
Hallintojohtaja Markus Norrback 050 527 9210
Hallintosuhteeri Helena Engren 040 650 7981
Hallintosihteeri-tietosuojaavastaava
Magdalena Berg 040 650 7980
Kielenkääntäjä Veera Puro-Aho 040 650 7964

Talouksyksikkö

Taluspäällikkö Cecilia Raunio 040 650 8125
Pääkirjanpitäjä Therese Ljungars 040 650 7973
Reskontrakirjanpitäjä Annika Granholm 040 650 7976
Laskuttaja (sij.) Nicholas Nygård, osa-aik. 040 650 7975

Henkilöstöhallinto

Henkilöstöpäällikkö Ann-Christine Holtti 040 650 7982
HR-koordinaattori Sofia Lillgäls 040 650 7972

Keskuskeittiö

Käyntiosoite: Nimismiehentie 6, Maalahti 040 650 7992

Koulutus- ja vapaa-aikaoasasto

Sivistysjohtaja Agneta Martin 050 462 6099
Toimistosuhteeri Mona-Lisa Ek 040 650 7979
Koulutoimintasuhteeri Emma Lill-Their 050 436 0069
(suomenkielinen koulutoimi)
osoite: Myllykuja 8, 66140 Övermalax

Varhaiskasvatust

Varhaiskasvatuspäällikkö Stina-Britt Gullqvist, puhelinaika klo 9–11.30 050 401 8350
Perhepäivähoidon ohjaaja Nina-Maria Enhölm, puhelinaika klo 9–11.30 050 361 6754
Vs. kanslisti Ida Smulter 040 650 8064
Varhaiskasv. erityisopettaja Marie Löfholm 050 373 6306
Varhaiskasv. erityisopettaja Maria Korhonen 050 467 4374

Vapaa-aika ja kulttuuri

Vapaa-aikasihteeri Anders Hendricksson 050 373 8346
Kulttuurikoordinaattori Jenna Matintupa 040 650 8157
Nuorisiohjaaja Kristoffer Nykopp 045 341 1590
Hankeryöntekijä Teija Flygar 040 650 8154
Hankeryöntekijä Lena Granback 040 709 4697
Hankeryöntekijä Sara-Lotta Huhtaaja 050 389 4450
Hankeryöntekijä Sara Snickars 040 650 7970
Hankeryöntekijä Magdalena Storsved 040 650 8130

Tekniikka-, infrastruktuuri- ja ympäristöosasto

Tekninen johtaja John Södergran 050 430 4430
Kiinteistöpäällikkö Jan Nyvall 040 659 4300
Kansliasihteeri Monica Asplund 050 401 2405
Energianeuvoja Sajal Magsood, osa-aik. 040 651 4859
Rakennustarkastaja Nicklas Ingves 050 502 7786
Ympäristötarkastaja Karolina Sunabacka 050 511 0020
Isännöitsijä/tekninen assistentti
Jonas Nylund 050 552 4301
Tiemestari Kim Svarvar, osa-aik. 0500 861 190
Kiinteistöhoitajarinki 050 595 2506

IT-asiat

IT-järjestelmäavastaava Benny Revahl 050 359 7671
IT-assistentti Kristian Granby 040 628 2856
Käyntiosoite: Mamrentie 9, Petolahti
IT-assistentti Fredrik Källskog 040 650 8159
Vt. IT-assistentti Isak Sebbas 040 650 8182

Maalahden Vesi

Johtaja Bo-Ingmar Ahlström 0500 861 015
Vt. kansliasihteeri Susanne Nyman 040 650 8132
Päivystys 0500 861 760

Kirjastot

Kirjastonjohtaja Linnéa Engblom 040 650 7984
Bergön kirjasto, Bredhällanintie 61c 040 650 8058

Petolahten kirjasto, Mamrentie 11 040 650 8057
Yttermalaxin kirjasto, Malminkatu 5 040 650 7983
Övermalaxin kirjasto, (lasten- ja noutokirjasto), Myllykuja 8 050 575 7017

Koulut

Bergö skola, Bredhällanintie 61c
Rehtori Anna-Lena West 040 650 8054
Keittiö 050 408 4282
Opettajainhuone 040 650 8055
Kiinteistöhoitaja Torolf West 050 336 1569

Maalahden suomenkielinen koulu

Myllykuja 8, Övermalax
Rehtori Emma Lill-Their 050 436 0069
Opettajainhuone 050 364 5344

Petalax skola, Thorshaantie 5 050 598 1872
Rehtori Jessica Majors 050 366 0076
Opettajainhuone 050 598 1872
Keittiö 040 650 8101
Kiinteistöhoitaja Tommy Ahlback 050 401 2406

Yttermalax skola

Maalahden Kirkkotie 5
Rehtori Marica Ylinen 0500 868 126
Opettajainhuone 040 650 7989
Keittiö 040 650 7990

Övermalax skola

Myllykuja 8
Rehtori Fredrik Kullberg 050 306 0123
Opettajainhuone 040 650 7987
Keittiö 040 650 7986

Yläkoulu Högstadiet i Petalax

Mamrentie 9, Petolahti
Rehtori Mona Enlund 050 303 3648
Kanslisti Tuija Långkvist 040 650 8045
Opettajainhuone 040 650 8046
Opinto-ohjaaja 040 650 8050
Keittiö 040 650 8047
Kiinteistöhoitaja Sven-Erik Haglund 050 303 3647

Lukio Gymnasiet i Petalax

Mamrentie 13, Petolahti
Rehtori Margareta Bast-Gullberg 0500 871 381
Opintosihteeri Marit Udd 040 650 8051
Opettajainhuone 040 650 8052
Opinto-ohjaaja 040 650 8050
Kiinteistöhoitaja Sven Haglund 050 303 3647

Maalahden-Korsnäsin kansalaisopisto

Malminkatu 5, Maalahti
Rehtori Eva Kammonen 040 650 8099
Opistosuhteeri Ann-Christine Hagstrand 040 650 8100

Päiväkodit

Bergön päiväkodit, Bergö Nyvägen 43a 040 650 8061
Päiväkodin johtaja Isa Granqvist 040 632 6263
- Täman, Bergö Nyvägen 43a 050 377 9315
- Keittiö 040 650 8061

Knattebon päiväkodit

Mäntytatu 5, Yttermalax
Päiväkodin johtaja Isa Granqvist 040 632 6263
- Gullvivan 050 432 4272
- Blåklacken 050 591 7242
- Varsankello (suomenkielinen) 050 441 8853
- Tussilago 050 598 7077
- Keittiö 040 650 7991

Päiväkodit Smultronstället

Kalkkärrentie 4, Petolahti
Vs. päiväkodin johtaja Patricia Ingström 040 650 8163
- Blomman 050 462 5850
- Bäret 050 362 0730
- Keittiö 040 650 8062

Solhagenin päiväkodit

Lilltelsarvägen 20, Övermalax
Vs. päiväkodin johtaja Patricia Ingström 040 650 8163
- Blåa helikopter 050 344 3767
- Lila kometen 040 650 8129
- Röda luftballongen 050 344 3960
- Vihreä satelliitti (suomenkielinen) 050 345 5689
- Keittiö 050 371 9822

Esiovetus

Suomenkielinen, Lilltelsarv. 20, Övermalax 040 650 8156

Mäsen, postiosoite: Bergö Nyvägen 43a 050 432 8665
Petalax förskola, Thorshaantie 5 040 650 8152
Petalax tvååriga förskola, Bäret 040 650 8158
Yttermalax Blåsippan, Maalahden Kirkkot. 5 050 405 4291
Yttermalax Vitsippan, Maalahden Kirkkot. 5 050 441 5659
Övermalax Gula Männraketen, Lilltelsarv. 20 050 405 4289
Övermalax Gula Rymdfärjan, Lilltelsarv. 20 040 650 8164

Vara- ja perhepäiväkodit

Perhepäiväkodit Karusellen
Övermalaxin Yhdystie 10 A 2 040 650 8144
Perhepäiväkodit Lekstugan
Viaksentie 102 A 1 050 577 8300
Perhepäiväkodit Näckrosen
Kyläpellontie 5 F 30, Yttermalax 050 400 1969
Perhepäiväkodit Solrosen
Kyläpellontie 5 H 39, Yttermalax 050 560 2041

Koululaisten aamu- ja iltapäivätoiminta

Bergö, Mäsen, Bergö Nyvägen 43a 050 432 8665
Petolahti, Thorshaantie 5 050 340 9186
Yttermalax, Maalahden Kirkkotie 5 050 464 9247
Övermalax, Myllykuja 8 050 598 7030

Vapaa-ajanalueet

Pixnen urheilukeskus, Urheilutie 2, Maalahti
Kiinteistöhoitaja 050 595 2507

Muut:

Digi- ja väestötietovirasto, DDV

https://dvv.fi
Wolffintie 35, PL 208, 65101 Vaasa *0295 536 000

Kuluttajaneuvonta

ma-ke, pe klo 9–12, to klo 12–15 029 505 3050

Kansalaisneuvonta

0295 000

Kansaneläkelaitos, Kela

Vaasan palvelupiste, Rauhankatu 24, Vaasa
Postiosoite: Kela, PL 10, 00056 KELA
Maalahden asiointipiste,
Malminkatu 5, Maalahti *06 347 7111
vain neuvonta sekä lomakkeiden nouto ja jättö
Palvelunumerot:

Asuminen 020 692 210
Eläkeasiat 020 692 202
Kansainväliset tilanteet 020 634 0200
Kuntoutus ja vammaistuet 020 692 205
Opiskelu ja asevelvollisuus 020 692 209
Perintä 020 634 4940
Sairastaminen ja kortit 020 692 204
Toimeentulotuki 020 692 207
Työttömyys 020 692 210
Vanhemmuus 020 692 206
Kela-taksi 0800 500 500, 0800 924 44
- tilaa viimeistään klo 14 matkaa edeltävänä päivänä

Keski-Pohjanmaan ja Pohjanmaan

oikeusaputoimisto

Vaasan toimipaikka

Korsholmanpuistikko 43, 3. krs, Vaasa *029 566 1240
Ajanvaraus, klo 9.30–11, 13–14.30 029 566 1249

Edunvalvonta

Korsholmanpuistikko 43, Vaasa
Puhelinaika klo 9.30–11.00 029 566 2900
Talous- ja velkaneuvonta
Ajanvar. ja neuvonta, ma–pe klo 8–16.15 029 566 1245

Länsi-Suomen verotoimisto, Vaasa

Poikkikuja 7, PL 226, 65101 Vaasa *020 512 001

Länsirannikon ympäristöyksikkö, Maalahti

www.mustasaari.fi
Ympäristö- ja terveystark. Marcella Pellas 050 336 9860
Malminkatu 5, Maalahti
Eläinlääkäri Sofia Skog,
puh.aika klo 8–9 050 338 1144
Nimismiehentie 1, Maalahti



Maalahden asiointipiste

Malminkatu 5, Maalahti

Kela, vain lomakkeiden jättö/nouto, esitteet *06 347 7111

Lomituspalvelut, ajanvarauksella 044 727 7956

Vaasanseudun Kehitys Oy VASEK

kuukauden kolmas keskiviikko

klo 12–16, ajanvarauksella

yrittäjäneuvoja Olav Nylund 040 548 4334

Welcome Office

Welcome.office@narpes.fi

Welcome Office -neuvoja Aida Simidzija 040 566 1572

joka toinen ma klo 9–16

- neuvontaa, ohjausta ja tietoa työperäisille

maahanmuuttajille, opiskelijoille, pakolaisille ja

turvapaikanhakijoille

- palvelee ruotsiksi, bosniaksi (kroatiaksi ja serbiaksi),

englanniksi ja saksaksi.

Maalahden Vesi

Malminkatu 5, Maalahti *06 347 7111

Johtaja Bo-Ingmar Ahlström 0500 861 015

Vt. kansliasihteeri Susanne Nyman 040 650 8132

Päivystys 0500 861 760

Maanmittauslaitos Vaasa

Wolffintie 35, Vaasa, klo 9–16.15

029 530 1110

Maaseutuhallinto

Maalahden maaseututoimisto,

Malminkatu 5, Maalahti

Maaseutusihiteeri Åsa Backman 0500 874 511

asa.backman@narpes.fi

Metsänhoitoyhdistys Österbotten

Yrittäjänkatu 13, PL 186, 65101 Vaasa *010 581 8400

Aluetoimisto Maalahti, Köpingintie 14

Pohjanmaan pelastuslaitos

Yleinen hätänumero 112

www.pohjanmaanpelastuslaitos.fi

Wolffintie 36 F 12, Vaasa *06 325 1444

Maalahden paloasema

Makasiinitie 8, Maalahti

Poliisi

Yleinen hätänumero 112

Pohjanmaan poliisilaitos

Vaasan pääpoliisiasema

Korsholmanpuistikko 45, Vaasa *029 544 0511

Neuvonta ma–pe klo 8–16.15 0295 419 800

Ab Stormossen Oy

Maalahden hyötykäyttösäema, *010 320 7600

Neljännestie 12–14, Maalahti 010 320 7658

ma, ke klo 12–19, pe klo 14–19 010 320 7659

Touko-syyskuussa myös la klo 10–14

Vaasanseudun Kehitys Oy VASEK

Alatori 1 A, 65100 Vaasa (3. krs.) 06 317 7600

Welcome Office,

Malminkatu 5, Maalahti

Welcome Office -neuvoja Aida Simidzija 040 566 1572

joka toinen ma klo 9–16, welcome.office@narpes.fi



Österbottens välfärdsområde
Pohjanmaan hyvinvointialue

<https://pohjanmaanhyvinvointi.fi>

Hyvinvointialueen yhteinen

puhelinvaihdte

*06 218 1111

Maalahden-Korsnäsin terveyskeskus

Tampplitie 2 A–B, Maalahti

*06 218 7400

Lääkärin ja sairaanhoitajan vastaanotto

Hoidon tarpeen arviointi ja ajanvaraus 06 218 7401

Laboratoriotulokset 06 218 9000

Fimlab, ajanvaraus: www.fimlab.fi 06 218 7403

Suun terveydenhuolto ajanvaraus 06 213 1626

06 218 7402

06 218 9100

Kouluterveydenhuolto

Bergö skola, Petalax skola, Högstadiet i Petalax,

Gymnasiet i Petalax 050 321 4920

Övermalax skola, Yttermalax skola ja

Maalahden suomenkielinen koulu 050 327 3915

Vastaava kuraattori Tanja Forslund 040 650 8119

Koulukuraattori Mats Bergvik 050 516 6289

Sosiaalipalvelut

*06 218 1111

Vanhusten asumisyksiköt

Emilicentret, Thorshaant. 2, Petolahti 040 650 8025

Majakkakoti, Bredhällanintie 61c, Bergö 040 656 9196

Malminkartano, Malmirinne 4, Maalahti

- osasto A 050 433 7960

- osasto B (dementiaosasto) 046 923 3388

Vammaispalvelun asumisyksikkö Lyran

Köpingintie 31, Maalahti 050 408 1580

Wester-koti, Tampplitie 2 C, Maalahti

- moduuli A (laitoshoito) 040 650 8067

- moduuli B (dementiaosasto) 040 650 7965

Pixne-klinikka , Mogårdeninkuja 3,

Maalhti

040 650 8112

(maaliskuu 2022)



Österbottens välfärdsområde
Pohjanmaan hyvinvointialue

Palvelunumerot

Asiakaspalvelukeskus 06 218 9000

• Soita meille, kun haluat apua tilanteesi arviointiin

ja ohjausta palveluihimme.

• Avoinna arkisin klo 8–16

Puhelinvaihdte 06 218 1111

• Soita meille, jos et löydä tarvitsemaasi

yhteystietoa.

• Avoinna arkisin klo 7–17

Suun terveydenhuollon ajanvaraus ja neuvonta

06 218 9100

• Soita meille, kun haluat varata ajan

hammaslääkärille, hammashoitajalle tai

suuhygienistille tai haluat tietoa palveluistamme.

• Avoinna ma–to klo 7.30–16 ja pe klo 7.30–15

(aukioloajat vaihtelevat kunnittain)

Terveydenhuollon päivystys 116 117

• Soita meille, kun tarvitset apua nopeasti. Huom.!

Muista yleinen hätänumero 112, jos tarvitset apua

heti.

• Avoinna ympäri vuorokauden

Sosiaali- ja kriisipäivystys 06 218 9555

• Soita meille, kun sinulla on kiireellinen

sosiaalihuollon avuntarve.

• Avoinna ympäri vuorokauden

Yleinen hätänumero 112

• Soita yleiseen hätänumeroon, jos tarvitset apua

heti.

• Avoinna ympäri vuorokauden

Synnytyys 06 213 2032

Synnytyssali sijaitsee Vaasan keskussairaalan

päärakennuksen neljännessä kerroksessa, B4.

Saapuessanne kerrokseen soittakaa ovikelloa. Näin

ilmoittaudutte meille. Yöllä kello 22.00–06.00 ulko-

ovi on lukossa, joten soita alhaalla pääoven vieressä

olevaa ovikelloa.

Seri-tukikeskus 040 589 4752

Seri-tukikeskus on seksuaalista väkivaltaa

kohdanneiden hoitoyksikkö Vaasan

keskussairaalaissa. Palvelut ovat maksuttomia ja ne

on tarkoitettu kaikille yli 16-vuotiaille

seksuaalirikosten uhreille sukupuolesta

riippumatta. Tukikeskus on auki ympäri

vuorokauden.

Palvelut verkossa

• Löydät sähköiset palvelumme sekä tietoa kaikista

palveluistamme osoitteesta

pohjanmaanhyvinvointi.fi