



Malax kommuns infoblad

1 • 2022

Aktuellt i detta nummer:

Telefonkatalog

Foton från familjedagen i Pixne





Mars är så gott som förbi och våren står för dörren. För många betyder den här tiden på året att trädgårdsarbete pockar på uppmärksamhet, båten ska tvättas och sättas i havet, det finns bar asfalt att börja cykla på och en

vårsol som bjuder in till kaffestunder ute. Det finns en spänning i luften, som alltid finns på våren – en förväntan då allt vaknar till liv, en föräning om stundande sommar, värme och återhämtning. Denna längtan efter sommar står i kontrast till det fruktansvärda krig som rasar i Ukraina i skrivande stund (15.3), till den oro vi känner och den avsky som väcks av de handlingar Rysslands krigsföring utsätter civila befolkningen i Ukraina för. Västvärlden står enad och viljan att hjälpa är stor. Kommunstyrelsen i Malax har valt att stöda Ukraina med humanitärt bistånd, genom att donera till Finlands Röda Kors krisfond och Rädta barnen 5 500 euro, vilket motsvarar 1 euro/invånare. Vi bereder oss också på att på bästa sätt kunna hjälpa dem som flyr kriget och kommer till Österbotten.

Kriget i Ukraina har väckt frågor även lokalt kring beredskap och befolkningsskydd. Nationellt är det Inrikesministeriet som leder och samordnar befolkningsskyddet. Räddningsväsendet ansvarar för befolkningsskyddsuppgifter inom sitt verksamhetsområde. Frågor har ställts om skyddsrum för befolkningen och därför kan här nämnas, även om vi inte har någon direkt hotbild mot Finland just nu, att i större fastigheter

kan fastighetsägaren vara skyldig att tillhandahålla skyddsrum. Malax kommun har skyddsrum i bl.a. Yttermalax skola, Malmgården och hälsovårdscentralen. Skyddsrummen är dock till för i första hand fastighetens användare. Det finns inga allmänna skyddsrum på Österbottens räddningsverks område. Det betyder att bor du i ett egna hemshus eller radhus så söker du skydd i ditt eget hem (såvida husbolaget inte har skyddsrum) vid en farosituation och följer de instruktioner som myndigheter ger via i första hand tv, radio eller webb. Var och en bör själv bereda sig på störningssituationer av olika slag, t.ex. avbrott i el- och telekommunikationen. På 72timmar.fi hittas bra vägledning i detta.

En av kommunens viktigaste uppgifter i en störningssituation är att trygga service och infrastruktur som är inom kommunens ansvarsområde och upprätthålla verksamheten så normal som möjligt. Det är något vi gjort även under pandemin, som även den satt kommunernas beredskap på prov. Vi har sedan pandemin började ändrat vårt sätt att arbeta och nya restriktioner och förhållningssätt har avlöst varandra, för att vi ska trygga en så normal verksamhet som möjligt och kunna upprätthålla kärnfunktioner – skola, social-, hälso- och sjukvård. Det är också något som lyckats förhållandevis väl.

Nu är tid att summera fjolåret för Malax kommun. Kommunernas bokslut ska vara klara inom mars och för Malax del visar bokslut 2021 ett resultat på ca 100 000 euro, vilket är bättre än budgeterat. Vi har under året färdigställt bygget av nya gymnasiefastigheten i Petalax, renoveringen av Petalax skolas golvkonstruktion och teknikbyggnaden vid hälsovårdscentralen samt påbörjat Solhagens daghems nybyggnation. Strate-

gin för hållbar utveckling har godkänts, de första tomterna på Söderfjärdsbacken har sålts och ett kommunalval har förrättats. Därtill har den största förändringen i Malax kommuns historia genomförts – social- och hälsovården har i sin helhet överförs till välfärdsområdet. Det har med andra ord varit ett händelserikt år, där mycket har uträttats i skuggan av pandemin.

Blickar vi framåt kan berättas att under våren 2022 har vi påbörjat uppdateringen av kommunstrategin, som tar fasta på att kommunen ska fortsätta vara en livskraftig, barnvänlig och hållbar kommun. En viktig faktor till livskraft är att vi har invånare, och gärna att vi även fortsätter öka i invånarantal. Och jag skriver fortsätta – för år 2021 var första året på 10 år som vårt invånarantal ökade. Det ser jag som ett bevis på att Malax kommuns långsiktiga strategiska arbete med nya bostadsområden, en aktiv fritidssektor inklusive ett starkt föreningsliv och en modern och hög servicenivå börjar bära frukt. Vi ser också att antalet nystartade företag med hemkommun Malax ökar för varje år. Det är ett ständigt pågående arbete och jag hoppas vi i vår uppdatering av kommunstrategin hittar nycklar till fortsatt framgång.

Vi jobbar även mycket med barnvänlig kommun just nu och där är fokus bl.a. på att kunna höra barn och unga och att lyckas identifiera, höra och inkludera barn som befinner sig i en särskilt utsatt ställning. Ut-satthet kan se ut på så många olika sätt, vilket aktualiserats inte minst till följd av kriget i Ukraina. Jag hoppas vi är rädda om såväl oss själva som varandra, visar dem vi möter vänlighet och respekt oavsett nationalitet, språk eller bakgrund. Det är alltid viktigt – och extra viktigt just nu.

Jenny Malmsten

Ge respons på kommunstrategin

Arbetet med att uppdatera Malax kommunstrategi pågår som bäst. Inom kort kommer ett utkast till påseende på vår webbplats, och du har möjlighet att ge kommentarer och respons på strategin. Vi informerar mera på vår webbplats och sociala medier när utkastet är klart.

I kommunstrategin tar fullmäktige beslut om de långsiktiga målen för kommunens verksamhet och ekonomi.

Kommunstrategin grundar sig på en bedömning av nuläget i kommunen och framtida förändringar i omvärlden och deras inverkan på kommunens verksamhet. Målen i kommunstrategin beaktas bl.a. när kommunens budget och ekonomiplan görs upp och sätter riktningen för kommunens framtida utveckling.



Utgivare

Malax kommun
Malmgatan 5
66100 Malax
malax@malax.fi
Tfn 06 347 7111

Ansvarig redaktör

Jenny Malmsten
jenny.malmsten@malax.fi
Tfn 06 347 7111

Översättningar

Malax kommun
om inget annat nämns

Tryckeri

KTMP Group Ab

Upplaga

3 250

Utgivningsdag

31.3.2022



Pärmbild:

Elsa Söderback med sin snöskulptur

Båtplatser sommaren 2022

Kommunen hyr ut båtplatser i Åminne (paviljongsidan), Bockören och Vägvik i Petalax och i Perisgrund och Norrsund på Bergö. I Åminne och Vägvik finns många lediga platser men på övriga ställen är det i det närmaste fullt, ströplatser finns. Om du är i behov av en båtplats ska du ta kontakt med kanslissekreterare Monica Asplund tfn 050 401 2405, monica.asplund@malax.fi.

Kartor över alla båtbyggor finns på kommunens hemsida under Boende, miljö & trafik -> Hamnar. Där finns också en blankett för ansökan om båtplats. När du beviljats en plats är den i kraft tills vidare och den faktureras årligen i mars-april. Båtplatshyran år

2022 är 118 euro för en 3 meter bred båtplats.

Om du skrev nytt avtal om båtplats i fjol och du är nöjd med din plats behöver du inte göra någonting nu utan bara vänta på fakturan. Vill du säga upp din plats ska du meddela omedelbart.

Vägmästare Kim Svarvar ansvarar för bryggornas underhåll och utsättande av bojar. Vänligen ta direkt kontakt med honom när det är något som behöver åtgärdas, tfn 0500 861 190, kim.svarvar@malax.fi. En felanmälan kan också göras via Virhi-tjänsten på hemsidan.

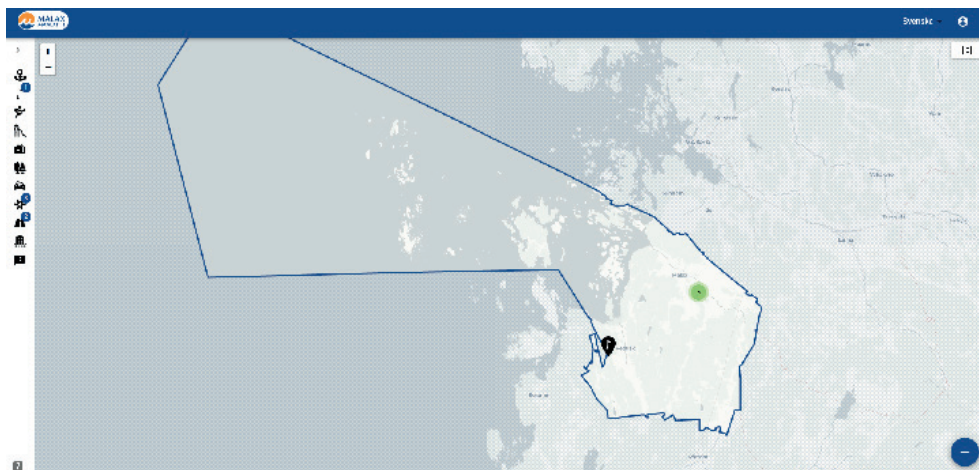


Foto: Martina Uthardt

Felanmälan via elektronisk tjänst

Ibland upptäcker du som invånare eller besökare felaktigheter och problem före vi gör det. Du kan hjälpa oss genom att göra en felanmälan så att vi kan åtgärda saken så fort som möjligt. Felanmälan eller synpunkter som rör till exempel vägar, belysning, parker, anläggningar m.m. kan göras via den elektroniska Virhi-tjänsten. Länk till tjänsten hittar du på kommunens webbplats www.malax.fi: på framsidan högst uppe i den blåa balken.

På svenska • Suomeksi Startsidan Felanmälan Hållbar utveckling Barnvänlig kommun Malaxvideo Visit Malax Väder Kartor KONTAKT



Nya medarbetare



Sofia Lillgäls, HR-koordinator

Sofia arbetar med frågor i anslutning till sysselsättningsåtgärder för arbetslösa, personalärenden, koordinering av samarbete mellan kommunen och välfärdsområdet och integrationsärenden. Hon fungerar därmed som kommunens kontaktperson i flykting- och integrationsärenden.



Britt-Marie Engblom, städskoordinator

Planläggningsöversikt 2021

Kommunstyrelsen godkände 21.2.2022 planläggningsöversikten per 31.12.2021. Enligt Markanvändnings- och bygglagens (MBL) 7 § skall kommunen minst en gång om året upprätta en översikt över de planärenden som är anhängiga eller som under den närmaste tiden blir anhängiga i kommunen och förbundet på landskapsnivå och som inte är av ringa betydelse (planläggningsöversikt). I planläggningsöversikten redogörs kortfattat för planärendena och deras beredningsfaser samt för sådana beslut och andra åtgärder som direkt inverkar på planläggningens utgångspunkter, mål, innehåll och genomförande.

Du kan bekanta dig med planläggningsöversikten på kommunens webbplats: www.malax.fi -> Boende, miljö & trafik -> Planläggning -> Planläggningsöversikt.

Vill du ha översikten i pappersformat kan du ta kontakt med kanslissekreterare Monica Asplund tfn 050 401 2405.

Bibliotekets e-tjänster

Malax kommunbibliotek erbjuder nu film via Viddla! Streama 3 filmer/månad gratis med lånekort och pin-kod på www.viddla.fi.



Digitala dagstidningar och tidskrifter via PressReader!



pressreader™

E-tidningstjänsten PressReader erbjuder dagstidningar och tidskrifter från alla världens hörn. Genom att logga in med ditt lånekortsnummer och din pin-kod får du tillgång till PressReaders fulla utbud utan begränsningar.

Sidan och appen är engelskspråkiga, men i utbudet finns tidningar på svenska och finska.

Under menyn Browse (i appen) eller Catalog (på webbsidan) hittar du olika kategorier och kan filtrera enligt språk och land.

NYHET! Nu kan du använda PressReader hemifrån genom att logga in med ditt lånekort och pinkod!

Logga in i PressReader

Besök www.pressreader.com eller ladda ner appen PressReader (finns som apple-, android- och microsoftapp).

Tryck på Sign in, välj sedan Library or Group.

Sök upp ditt eget bibliotek. Enklast är att skriva in kommunens namn i sökrutan.

Logga in med ditt lånekortsnummer och din pin-kod. Du behöver inte skapa något användarkonto.

Nu kan du ladda ner dina favorittidningar från tjänsten. Helt gratis!



Låna e-böcker och ljudböcker via Biblio

I tjänsten Biblio (f.d. Elib) finns svenska e-böcker och e-ljudböcker. Biblio har också ett urval av e-böcker och e-ljudböcker på andra språk.

Biblios e-böcker kan laddas ner till din dator, surfplatta eller smarttelefon. En stor del e-böcker kan även läsas online i din webbläsare, dvs. uppkopplad mot nätet utan att ladda ner ett läsarprogram. För att lyssna på Biblios ljudböcker i webbläsaren behöver du vara uppkopplad mot nätet.

I appen kan du både läsa e-böcker och lyssna på e-ljudböcker i on- och offlineläge. För att göra dina lån tillgängliga offline, gå till dina lån och klicka på reglaget till höger om varje bok. Då laddas e-boken eller ljudboken ner och kan därefter användas utan nätuppkoppling.

Biblio finns för både iOS och Android och kan hämtas i App Store eller Google Play.

När du öppnar appen första gången väljer du Fredrika i listan över bibliotek och loggar in med ditt lånekortsnummer och din pin-kod.

För att låna behöver du lånekort och pin-kod som du får från biblioteket. Lånetiden är 28 dagar. Du har möjlighet att låna 6 böcker/kalendermånad. Flera låntagare kan ha samma bok lånad samtidigt.

Öppettider under påsk

Malax kommunbiblioteks betjäningpunkter har normal öppethållning med följande undantag:

Skärtorsdag 14.4:

Yttermalax bibliotek, kl. 10–16

Övermalax bibliotek, kl. 9–12

Petalax bibliotek, kl. 9–15

Bergö bibliotek, kl. 10–16

15–18.4.2022:

Alla bibliotek är stängda.



Kulturvandring kring kyrkbacken

Till sommaren planeras en kulturvandring kring kyrkbacken med olika platser som har kulturhistorisk betydelse för Malax. Vandrigen kommer kunna göras antingen på egen hand via QR-koder eller med en guide som ansvarar för vandrigen.

Vandrigen kommer att beröra platserna begravningsplanen och krigargravarna, Yttermalax skola, Sagg-Matts hemgård, Sockenstugan, kyrkhemmet, bron, kyrkskvären, prästgården, kvarnen och kronomagasinet. I maj hoppas vandrigen vara klar och vi kommer komma med information när materialet är klart att användas. Om ni har roliga anekdoter, bilder eller historier om platserna som kommer vara del av vandrigen får ni gärna höra av er till Jenna Matintupa eller Helena Hemming som jobbar med projektet.

Vi hoppas också att långsiktigt kunna få vandrigen att bli en del av S:t Olavsleden, världens nordligaste pilgrimsled som sträcker sig från Bottenhavet i öster till Atlanten i väster, från Selånger i Sverige till Trondheim i Norge. En rutt i Österbotten, från Karleby i norr till Sideby i söder, är under planering och vi hoppas kunna få in vår kulturvandring som en del av den.



Uno Fogdes hemgård på kyrkbacken. Musiken förenar och lyfter sinnena, här spelar från vänster Alfons Fogde, brödernas svåger Einar Uusitalo och Uno Fogde en vacker sommarkväll på 1950-talet med blommande syrener i bakgrunden. Malax museiförenings bildarkiv.

Kulturkoordinator

I januari började Jenna Matintupa som kulturkoordinator. Hon är utbildad kulturproducent, studerar till digital kommunikötör och har en lång erfarenhet av föreningsverksamhet. Jenna har jobbat med både evenemang och marknadsföring i kombination med olika former av kultur, främst litteratur. Hon har ett stort engagemang för att lyfta kulturens roll i samhället och ser framemot att tillsammans med alla som jobbar eller på något sätt är engagerade i kulturfältet utveckla kulturen i Malax. Ett av målen för året är att alla invånare ska ha möjlighet att delta i minst ett kulturevenemang under året. Långsiktigt mål är att Malax ska bli en kulturkommun där kulturen har en lika viktig roll som all annan fritidsverksamhet.



Jenna Matintupa, kulturkoordinator

Ge förslag på kulturstipendiater

Malax kommuns kulturstipendium utdelas till person/personer som gjort en insats, framhävt sig eller visat talang inom något konstnärligt område som teater, musik, dans, film, foto, litteratur, bildkonst, konsthantverk, textilkonst eller inom annat kulturellt område. Syftet ska vara att utveckla kulturlivet i Malax kommun. Kulturstipendiet kan endast tilldelas person/personer som är mantalsskrivna eller uppväxta i Malax kommun. Stipendiet kan delas på flera mottagare och kan även tilldelas grupp eller förening. Organisation/grupp ska vara verksam i kommunen. Vem som helst kan föreslå kandidat. Förslag på personer eller grupper för kulturstipendiet skickas till fritid@malax.fi senast 30.4.2022.

Årets ungdom

Ge förslag på person till årets ungdom! En person på högst 22 år, uppvuxen i Malax och som på något sätt främjat eller marknadsfört Malax kommun. Nominera senast 18.4.2022 till ungdom@malax.fi eller Ungdomsfullmäktige, Malmgatan 5, 66100 Malax.

Ge förslag på idrottsstipendiater

Malax kommun delar årligen ut idrottsstipendier till idrottare som klarat sig bra på finska eller internationella mästerskap, i bollsporter även de som varit med i distrikts- eller landslag. Även andra kan komma ifråga. Meddela fritidskansliet om personer som kan tänkas premieras med idrottsstipendium för prestationer 2021. Skicka e-post på fritid@malax.fi eller ring 050 373 8346/Hendricksson senast 30.4.2022.

InBody-mätning 12.4.2022

Vi ordnar en InBody-mätning tisdag 12.4 kl. 13–17.30 i sportstugan i Pixne. Mätningen tar endast ett par minuter + eventuellt 5–10 min för genomgång av resultaten. Priset är 10 €/person. Anmäl dig och beställ tid genom att ringa 050 373 8346 eller skicka e-post på fritid@malax.fi.

InBody är en analys av kroppens sammansättning. Du får reda på kroppens muskelmassa, muskelbalans, fettmängd, visceralt fett, vätskebalans, fitness index och lite annat. De som vill får också personlig feedback på sina resultat. Mätningen kan inte göras om du är gravid, har pacemaker eller har amputerat ben eller arm. Mätningen görs helst minst 2 h efter mat.

Ledare sökes till hobbyverksamhet

Fritids- och kulturnämnden söker fortgående ledare för att leda olika sorters hobbyverksamhet, bl.a. pyssel, idrott, musik, hantverk, dans, e-sport och matlagning, egentligen allt som kan tänkas intressera barn och ungdomar. Meddela ditt intresse till fritid@malax.fi eller tfn 040 650 7970/Sara Snickars.



Föreningar!

- Verksamhetsbidrag

Föreningar som ordnar idrotts-, ungdoms-, nykterhets-, kultur- eller simskoleverksamhet kan söka om kommunalt verksamhetsbidrag. Ansökan görs på fastställd blankett senast 11.4.2022. Mera info och blankett finns på www.malax.fi/fritid/foreningar.

- Meddela evenemang

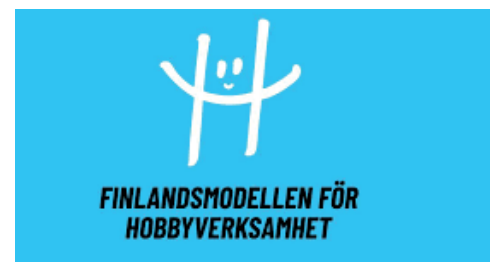
Meddela alltid era evenemang till fritid@malax.fi. Sätt även upp alla era evenemang på evenemangsportalen events.osterbotten.fi/evenemang/. Evenemangen syns då även automatiskt på Visit Vaasa.



- Samarbete med Finlandsmodellen

Har ni redan verksamhet för barn och unga i er förening eller vill ni ha? Kom med och hör om Finlandsmodellen för hobbyverksamhet och på vilka sätt samarbete mellan föreningar och kommunens projekt kan ske, torsdag 5.5 kl. 17.00 i Kommungården. Vi bjuder på pizza och kaffe!

Anmäl dig genom e-post till finlandsmo-dellen@malax.fi senast 1.5. Det går även bra att delta på distans. Kan du inte delta i mötet men är intresserad av att höra mera, tveka inte att ta kontakt! Projektarbetare Sara Snickars, tfn 040 650 7970 eller Magdalena Storsved tfn 040 650 8130.



Låna motionsredskap

Fritidskansliet och biblioteket samarbetar kring att låna ut bland annat motionsredskap, cyklar, aktivitetsarmband, pulsklockor, skridskor, snöskor, balansredskap, hantlar, träningsgummiband, hula-hula och blodtrycksmätare. Exakt vad som erbjuds kan variera och kommer att utökas. Allt detta kan du låna via biblioteket i Yttermalax. Ge gärna förslag till fritid@malax.fi på saker som vi kunde skaffa och låna ut.

Kilometrikisa, cykel- och gåkampanj

Genom att delta har du möjlighet att vinna en cykel, ett 100 € presentkort eller många andra priser. Det är fråga om två landsomfattande kampanjer på internet, en cykelkampanj som heter Kilometrikisa och en gåkampanj som heter Kävelykilometrikisa. Du kan delta i endera eller i båda. Malax har ett lag i båda kampanjerna och laget (joukkue) heter "Malax-Maalathi".



Du deltar genom att anmäla dig på sidan www.kilometrikisa.fi (ilmoittaudu mukaan) och/eller www.kavelykilometrikisa.fi. Där registrerar du dig och anmäler dig till gruppen "Malax-Maalathi" (Liity joukkueeseen). Deltagarkoden (Osallistumiskoodi) är "Malax1234". Sidorna är endast på finska. Efter att du registrerat dig kan du skriva in antal kilometer och om du vill även timmar och minuter.

Alla som har registrerat minst 200 cykelkilometer och/eller 100 gåkilometer får delta i utlottning av en cykel och ett presentkort på 100 €. Alla som har registrerat minst 400 km på cykel och/eller 200 km promenad får ett tröstepreis. Alla som har registrerat minst 1000 km på cykel och/eller 400 km promenad får ett diplom och ett värdefullare tröstepreis. Alla som har registrerat ännu mera än 1000/400 km får extra priser. Utlottningspriser lottas även ut bland de som har mindre än 200 km/100 km. Samtidigt deltar du även i vår I Form För Livet motionskampanj och då har du möjlighet att vinna priser även där. Tid för cykelkampanjen är 1.5–22.9.2022 och tid för gåkampanjen är 1.5–31.10.2022. Mera info fritid@malax.fi eller 050 373 8346 (Hendricksson).

I form för livet

Motionskampanjen där alla kan delta! Vår kampanjen håller på 28.3–19.6. För att delta i utlottningen av huvudvinsten ska du motionera 40 gånger á 30 min. Trädgårdsarbete, städning och annan vardagsmotion räknas också. Delta t.ex. genom att fylla i motionskortet du hittar i matbutiken eller skicka e-post till fritid@malax.fi. Man kan också skriva sitt namn i någon av motionslådorna eller delta digitalt via heiaheia.com. Bland deltagarna lottas ett presentkort till ett värde på 100 € ut samt 20 andra vinster. Kom ihåg att du alltid kan delta i våra IFFL-kampanjer, året runt. Vi ordnar fyra kampanjer per år och ungefär 3 månader/gång.



Utflyktsmål

I Malax kommun finns nio vandringsleder, tre fågeltorn, 24 grillplatser och 13 muralmålningar. Alla dessa är perfekta mål för någon som vill vara ute i naturen och på samma gång få lite rörelse. På www.malax.fi/fritid/idrottsanlaggningar finns det info om alla vandringsleder, fågeltorn och grillplatser. Info om muralmålningarna finns under www.malax.fi/fritid/kultur. Fritiden kommer även denna sommar att jobba vidare tillsammans med föreningarna kring uppdatering av vandringslederna och speciellt utmärkningarna och informationen.



Småbarnspedagogiken i rörelse, SPIR

SPIR-projektet har nu inlett sitt tredje verksamhetsår och nu kom också beslut från regionförvaltningen om fortsatt finansiering. Fritids- och kulturnämnden erhöll 80 500 € i bidrag. Vi får fortsätta detta rörelserika projekt med glada och motiverade barn, familjer och småbarnspedagoger. Teija Flygar och Sara-Lotta Huhtaoja fortsätter tillsvidare inom detta projekt. SPIR-projektet har också skaffat en cykeltaxi, en elcykel med möjlighet att transportera sex barn. Det finns ett behov att transportera de minsta barnen t.ex. till Mulleskogen eller andra närliggande platser. Cykeltaxin finns för tillfället vid Solhagens daghem, men det är meningen att alla daghem ska få prova på och använda. Ifall detta med cykeltaxi faller väl ut har projektet möjlighet att skaffa en cykeltaxi till.



Sportlovet familjedag i Pixne

Sportlovet blev i år mycket lyckat. Vi fick ett normalt sportlov och kunde genomföra båda slalom- och simhallsresor. Vi hade också mycket annat som vi erbjöd, bl.a. en familjedag i Pixne. Vi hade strålande sol den dagen och det var över 100 deltagare som prövade på bl.a. snökonst, snöskor, pulkning, inneskoj, uteskoj, skidkul, hinderbana och skridskokul samt njöt av grillad korv och våfflor.



Snöskulpturtävling

Under sportlovet hade vi även utlyst en snöskulpturtävling och vi fick in många fina bilder på snöskulpturer. Alla deltagare premierades.



Agnes, Emilia och Elin Fogde



Elvira Björndahl



Elsa Söderback



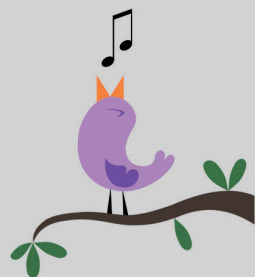
**TIPSA OSS GÄRNA OM
KURSER OCH
FÖRELÄSNINGAR
TILL HÖSTENS PROGRAM**

Hör av dig till MI-kansliet
på **040 650 8100** eller **mi@malax.fi**.

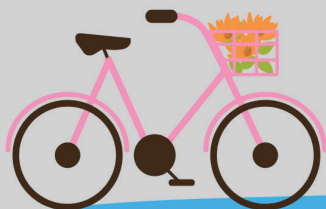
**VILL DU JOBBA SOM KURSLEDARE
HOS OSS, HÖR AV DIG!**



TIPS PÅ VÅRENS MI-KURSER



- 810212 - Äventyrskockarna, Malax
- 410202 - Skapa din egen köksträdgård, Malax
- 410220 - Vandring på Bergö med utematlagning, Bergö
- 410210 - Familjevandring i Åminne med utematlagning, Malax
- 830166 - Get fit Boot Camp, Malax
- 830560 - Yoga i naturen, Malax



VÄLKOMMEN MED PÅ KURS!

Anmälan och mer info på mi.malax.fi eller tfn 040 650 8100



VASEK

REGISTRETS FRAMSIDA FÖRETAGSSÖKNING SERVICEREGISTER SAMMANDRAG KONTAKT

Svenska ▾

Välkommen till Vasaregionens företags- och serviceregister. I registret kan du söka företag verksamma i Vasaregionen och deras produkter och tjänster.

FÖRETAGSSÖKNING

SERVICEREGISTER

Hej företagare, är din företagsinformation uppdaterad i Vasaregionens företags- och serviceregister?

Vasaregionens företags- och serviceregister på adressen vasek.yrityshakemistot.fi baserar sig på företagsregistret som Vasaregionens Utveckling Ab VASEKs underhåller. I registret kan man förutom företagets grunduppgifter föra in även vilka produkter och tjänster företagen erbjuder.

Företagsregistret baserar sig i huvudsak på Patent- och registerstyrelsens Företags- och organisationsdatasystemet. Företagsuppgifterna uppdateras även av VASEK vid sidan av den egna verksamheten, men den viktigaste informationskällan är företagen själva.

Bekanta dig med registret och kolla ditt företags uppgifter:

- Adress och andra kontaktuppgifter korrekta?
- Har du beskrivit dina tjänster och produkter?

- Har du valt de rätta servicekategorierna? Se till att ditt företags adress och kontaktuppgifter är korrekta, att din kund inte behöver söka förgäves.

Letar din kund efter en frisör, men kan inte hitta ditt företag bland frisörerna i regionen?

I Vasaregionens serviceregister kan man söka företag verksamma i Vasaregionen samt deras produkter och tjänster i över 100 olika kategorier. Företagets officiella bransch, som har antecknats i samband med företagets registrering, avviker ofta en aning från vad företaget egentligen gör, därför gör serviceregistret det litet enklare att hitta de olika tjänsterna.

I företagsregistret kan man söka företag utgående från namn, bransch, produkt eller

tjänst. Det lönar sig att sätta litet tid på att beskriva företagets verksamhet och tjänster, så hittas företaget enklare vid sökningar.

Då du uppdaterar ditt företags uppgifter, beskriv de produkter och tjänster du erbjuder, så kan du säkra dig att de som söker tjänster kommer att hitta just ditt företags information.

Kolla ditt företags uppgifter på adressen vasek.yrityshakemistot.fi och kontakta info@vasek.fi, om uppgifterna behöver uppdatering. Det är alltid avgiftsfritt att använda registret och uppdatera uppgifterna!

Text: VASEK

VÄLKOMMEN TILL MALAX

KOM, BYGG OCH BO I MALAX!

PRISER ÅR 2022

TOMTPRIS	euro/m²
Egnahemshus (AO, AP) Yttermalax, Övermalax Söderfjärdsbacken	6,55 10–15
Långåminne, Bergö, Petalax	4,30–5,30
Radhus/parhus (AP, AR) och AO med två bostäder Malax	8,60
Söderfjärdsbacken (AR)	12
Långåminne, Bergö och Petalax	5,30–6,55
Affärshus (AL, KL, K)	5,30
Våningshus (AL,AK) euro/m ² byggnadsrätt	21,60
Industri (T, TY), Brinken Yttermalax	3,30
Bofjärden (Petalax), Övermalax	2,15
Industri, tillägg affärsbyggnadsrätt, (€/tillåten våningsyta)	2,15

TOMTRESERVERINGSavgifter	euro
(får räknas tillgodo om tomtköpet sker inom ett år från reserveringsdagen)	
Egnahemshus (AO, AP)	248
Radhus (AP, AR) per påbörjad 1000 m ² tomtareal	311
Affärshus (AL, KL, K) per påbörjad 1000 m ² tomtareal	453
Industriområden (T, TY)	997

En bostadstomt får reserveras högst 3 år och ska köpas inom tre månader efter att byggandet påbörjats. Reserveringsavgiften fördubblas det andra året och tredubblas det tredje året.

Närmare uppgifter ger kanslisekreterare Monica Asplund, tfn 050 401 2405.

Frågor om bygglov: byggnadsinspektör Nicklas Ingves tfn 050 502 7786.

VATTEN OCH AVLOPP	euro
Normal vattenanslutningsavgift	2 400
Normal avloppsanslutningsavgift	4 600
Vattenförbrukningsavgift inkl. moms	1,43/m ³
Avloppsvattenförbrukningsavgift inkl. moms	2,23/m ³

Närmare uppgifter ger direktör Bo-Ingmar Ahlström, tfn 0500 861 015.

LEDIGA BOSTÄDER

Är du intresserad av att hyra en lägenhet i Malax? Ta kontakt med disponent Jonas Nylund, tfn 050 552 4301. På vår hemsida www.malax.fi -> *Boende, miljö och trafik* -> *Lediga bostäder* finns information om vilka bostäder som är lediga.



Kontaktuppgifter 2022

MALAX KOMMUN

www.malax.fi, malax@malax.fi
fornamn.efternamn@malax.fi

Kommungården

Malmgatan 5, Malax *06 347 7111

Avdelningen Förvaltning och ekonomi

Kommundirektör Jenny Malmsten 050 437 2447
Förvaltningsdirektör Markus Norrback 050 527 9210
Förvaltningssekreterare Helena Engren 040 650 7981
Förvaltningssekreterare-dataskyddsbud
Magdalena Berg 040 650 7980
Översättare Veera Puro-Aho 040 650 7964

Ekonomikansliet

Ekonomichef Cecilia Raunio 040 650 8125
Huvudbokförare Therese Ljungars 040 650 7973
Reskontrabokförare Annika Granholm 040 650 7976
Vik. fakturerare Nicholas Nygård, deltid 040 650 7975

Personaladministration

Personalchef Ann-Christine Holtti 040 650 7982
HR-koordinator Sofia Lillgäls 040 650 7972

Centralkök

besöksadress: Länsmansvägen 6, Malax 040 650 7992

Avdelningen Utbildning och fritid

Bildningsdirektör Agneta Martin 050 462 6099
Byråsekreterare Mona-Lisa Ek 040 650 7979
Skolsekreterare Emma Lill-Their
(finska skolväsendet), Kvarngränd 8 050 436 0069

Småbarnspedagogik

Chef för småbarnspedagogiken Stina-Britt
Gullqvist, tel. tid kl. 9.00–11.30 050 401 8350
Familjedagvårdsledare Nina-Maria Enholm
tel. tid kl. 9.00–11.30 050 361 6754
Vik. kanslist Ida Smulter 040 650 8064

Speciallärare inom småbarnspedagogik

Marie Löfholm 050 373 6306
Speciallärare inom småbarnspedagogik
Maria Korhonen 050 467 4374

Fritid och kultur

Fritidssekreterare Anders Hendricksson 050 373 8346
Kulturkoordinator Jenna Matintupa 040 650 8157
Ungdomsledare Kristoffer Nykopp 045 341 1590
Projektarbetare Teija Flygar 040 650 8154
Projektarbetare Lena Granback 040 709 4697
Projektarbetare Sara-Lotta Huhtaoja 050 389 4450
Projektarbetare Sara Snickars 040 650 7970
Projektarbetare Magdalena Storsved 040 650 8130

Avdelningen Teknik, infrastruktur och miljö

Teknisk direktör John Södergran 050 430 4430
Fastighetschef Jan Nyvall 040 659 4300
Kanslisekreterare Monica Asplund 050 401 2405
Energirådgivare Sajal Maqsood, deltid 040 651 4859
Byggnadsinspektör Nicklas Ingves 050 502 7786
Miljöinspektör Karolina Sunabacka 050 511 0020
Disponent/teknisk assistent Jonas Nylund 050 552 4301
Vägmästare Kim Svarvar, deltid 0500 861 190
Fastighetspoolen 050 595 2506

Informationsteknik

IT-systemansvarig Benny Revahl 050 359 7671
IT-assistent Kristian Granby 040 628 2856
Mamrevägen 9, Petalax
IT-assistent Fredrik Källskog 040 650 8159
T.f. IT-assistent Isak Sebbas 040 650 8182

Malax Vatten

Direktör Bo-Ingmar Ahlström 0500 861 015
T.f. kanslisekreterare Susanne Nyman 040 650 8132
Dejour, Malax Vatten 0500 861 760

Bibliotek

Bibliotekschef Linnéa Engblom 040 650 7984
Bergö bibliotek, Bredhällsvägen 61c 040 650 8058
Petalax bibliotek, Mamrevägen 11 040 650 8057
Yttermalax bibliotek, Malmgatan 5 040 650 7983

Övermalax bibliotek 050 575 7017
(barn- och hämtbibliotek), Kvarngränd 8

Daghem

Bergö daghem, Bergö Nyvägen 43a 040 650 8061
Daghemsföreståndare Isa Granqvist 040 632 6263
- Tärnan, Bergö Nyvägen 43a 050 377 9315
- Kök 040 650 8061

Knattebo daghem, Tallgatan 5, Yttermalax

Daghemsföreståndare Isa Granqvist 040 632 6263
- Gullvivan 050 432 4272
- Blålockan 050 591 7242
- Varsankello (finskspråkig) 050 441 8853
- Tussilago 050 598 7077
- Kök 040 650 7991

Smultronstället daghem,

Kalkkärvägen 4, Petalax
Vik. daghemsföreståndare Patricia Ingström 040 650 8163
- Blomman 050 462 5850
- Båret 050 362 0730
- Kök 040 650 8062

Solhagen daghem,

Lilltelsarvägen 20, Övermalax
Vik. daghemsföreståndare Patricia Ingström 040 650 8163
- Blåa helikoptern 050 344 3767
- Lila kometen 040 650 8129
- Röda luftballongen 050 344 3960
- Vihreä satellitti (finskspråkig) 050 345 5689
- Kök 050 371 9822

Förskola

Finskspråkig, Lilltelsarvägen 20, Övermalax 040 650 8156
Måsen, postadress: Bergö Nyvägen 43a 050 432 8665
Petalax förskola, Thorshagavägen 5 040 650 8152
Petalax tvååriga förskolan Båret 040 650 8158
Yttermalax Blåsippan, Malax Kyrktäet 5 050 405 4291
Yttermalax Vitsippan, Malax Kyrktäet 5 050 441 5659
Övermalax Gula Månraketen,
Lilltelsarvägen 20 050 405 4289
Övermalax Gula Rymdfärjan,
Lilltelsarvägen 20 040 650 8164

Gruppfamiljedaghem

Karusellen gruppfamiljedaghem,
Övermalax Långtäet 10 A 2 040 650 8144
Lekstugan gruppfamiljedaghem,
Viasvägen 102 A 1 050 577 8300
Näckrosen gruppfamiljedaghem,
Byåkersvägen 5 F 30, Yttermalax 050 400 1969
Solrosen gruppfamiljedaghem
Byåkersvägen 5 H 39, Yttermalax 050 560 2041

Morgon- och eftermiddagsverksamhet för skolbarn

Måsen, Bergö Nyvägen 43a 050 432 8665
Petalax, Thorshagavägen 5 050 340 9186
Yttermalax, Malax Kyrktäet 5 050 464 9247
Övermalax, Kvarngränd 8 050 598 7030

Fritidsområden

Pixne idrottscentrum, Idrottsvägen 2, Malax
Fastighetsskötare 050 595 2507

Malax-Korsnäs medborgarinstitut

Malmgatan 5, Malax
Rektor Eva Kammonen 040 650 8099
Institutsekreterare Ann-Christine
Hagstrand 040 650 8100

Skolor

Bergö skola, Bredhällsvägen 61c 040 650 8054
Rektor Anna-Lena West 050 408 4282
Kök 040 650 8055
Lärarrum 050 336 1569
Fastighetsskötare Torolf West

Finska skolan i Malax

Kvarngränd 8, Övermalax
Rektor Emma Lill-Their 050 436 0069
Lärarrum 050 364 5344

Petalax skola, Thorshagavägen 5

Rektor Jessica Majors 050 598 1872
050 366 0076

Lärarrum 050 598 1872
Kök 040 650 8101
Fastighetsskötare Tommy Ahlbäck 050 401 2406

Yttermalax skola, Malax Kyrktäet 5

Rektor Marica Ylinen 0500 868 126
Lärarrum 040 650 7989
Kök 040 650 7990

Övermalax skola, Kvarngränd 8

Rektor Fredrik Kullberg 050 306 0123
Lärarrum 040 650 7987
Kök 040 650 7986

Högstadiet i Petalax, Mamrevägen 9, Petalax

Rektor Mona Enlund 050 303 3648
Kanslist Tuija Långkvist 040 650 8045
Lärarrum 040 650 8046
Studiehandledare 040 650 8050
Kök 040 650 8047
Fastighetsskötare Sven-Erik Haglund 050 303 3647

Gymnasiet i Petalax, Mamrevägen 9, Petalax

Rektor Margareta Bast-Gullberg 0500 871 381
Studie sekreterare Marit Udd 040 650 8051
Lärarrum 040 650 8052
Studiehandledare 040 650 8050
Fastighetsskötare Sven-Erik Haglund 050 303 3647

Övriga:

Folkpensionsanstalten, FPA

Servicestället i Vasa, Fredsgatan 24
Postadress: FPA, PB 10, 00056 FPA
Servicepunkten i Malax,
Malmgatan 5, Malax *06 347 7111
- endast rådgivning, blanketter och inlämning

Allmänna servicenummer:

Arbetslös 020 692 230
Boende 020 692 230
Föräldraskap 020 692 226
Indrivning 020 634 4940
Internationella situationer 020 634 0300
Pensioner 020 692 222
Rehabilitering 020 692 225
Sjukdom och kort 020 692 224
Studier och värplik 020 692 229
Utkomstöd 020 692 227
FPA taxi 0800 500 600, 0800 924 46
- beställ senast kl. 14 dagen före resan

Landsbygdsförvaltning

Lantbrukskansliet i Malax,
Malmgatan 5, Malax
Landsbygdssekreterare Åsa Backman 0500 874 511
asa.backman@narpes.fi

Lantmäteriverkets serviceställe Vasa

Wolffskavägen 35, Vasa, kl. 9–16.15 029 530 1110

Malax Vatten

Malmgatan 5, Malax
Direktör Bo-Ingmar Ahlström 0500 861 015
T.f. kanslisekreterare Susanne Nyman 040 650 8132
Dejour 0500 861 760

Medborgarrådgivningen

0295 000

Mellersta Österbottens och Österbottens rättshjälpsbyrå

Vasa verksamhetsställe
Korsholmsesplanaden 43, 3 vån, Vasa *029 566 1240
Tidsbokning kl. 9.30–11, 13–14.30 029 566 1249
Allmän intressebevakning
Telefontid kl. 9.30–11 *029 565 2900

Ekonomi- och skuldrådgivning

Tidsbokning och rådg., må–fr kl. 8–16.15 029 566 1245

Myndigheten för digitalisering och befolkningsdata

www.dvv.fi
Wolffskavägen 35, PB 208, 65101 Vasa * 0295 536 000
Konsumentrådgivning (sv.) kl. 9–15 029 553 6902

Polisen

Korsholmsplanaden 45, Vasa

Allmänt nödnummer

Växel *0295 440 511
Räddgivning må–fre kl. 8–16.15 0295 419 800



Servicepunkten i Malax

Malmgatan 5, Malax

FPA endast mottagning och utgivning av blanketter. Information och broschyrer. *06 347 7111

Avbytar-service mot tidsbeställning 044 727 7956

Vasaregionens Utveckling Ab VASEK

3:e on i mån. kl. 12–16, med tidsbokning
Företagsrådgivare Olav Nylund 040 548 4334

Welcome Office

welcome.office@narpes.fi

Räddgivare Aida Simidzija,
varannan må kl. 9–16 040 566 1572

- räddgivning, vägledning och information till arbetsinvandrare, studerande, flykting eller asylsökande.

- betjäning på svenska, bosniska (kroatiska och serbiska), engelska och tyska.

Skogsvårdsföreningen Österbotten

Företagaregatan 13, PB 186, 65101 Vasa *010 581 8400
Områdeskontor Malax, Köpingsvägen 14

Ab Stormossen Oy

www.stormossen.fi *010 320 7600

Återvinningsstation, 010 320 7658, 010 320 7659

Fjärdingsvägen 12–14, Malax
må, on kl. 12–19, fr kl. 14–19,
maj–september även lö kl. 10–14

Vasaregionens Utveckling Ab VASEK

Nedre Torget 1 A, 65100 Vasa (3:e vån.) *06 317 7600

Väst kustens miljöenhet, Malax

www.korsholm.fi

Miljö- och hälsoinspektör Marcella Pellas 050 336 9860

Malmgatan 5, Malax

Veterinär Sofia Skog,

tel.tid kl. 8–9 050 338 1144

Länsmansvägen 1, Malax

Västra Finlands skattebyrå, Vasa

Tvärgränden 7, PB 226, 65101 Vasa *020 512 001

Welcome Office

Malmgatan 5, Malax

Räddgivare Aida Simidzija 040 566 1572

Varannan må kl. 9–16,

welcome.office@narpes.fi

Österbottens räddningsverk

Allmänt nödnummer 112

www.pohjanmaanpelastuslaitos.fi

Wolffskavägen 36 F12, Vasa *06 325 1444

Malax brandstation

Magasinvägen 8, Malax



Österbottens välfärdsområde
Pohjanmaan hyvinvointialue

<https://osterbottensvalfard.fi>

Välfärdsområdets gemensamma

telefonväxel

*06 218 1111

Malax-Korsnäs hälsovårdscentral

Stampvägen 2 A-B, Malax

*06 218 7400

Läkar- och skötarmottagning

Vårdbedömning och tidsbokning

06 218 7401

06 218 9000

06 218 7403

Vårdbedömning labsvar

Laboratoriet Fimlab,

tidsbokning: www.fimlab.fi

06 213 1626

Munhälsovård tidsbokning 06 218 7402, 06 218 9100

Skolhälsovård

Bergö skola, Petalax skola, Högstadiet

och Gymnasiet i Petalax

050 321 4920

Övermalax skola, Yttermalax skola och

Finska skolan i Malax

050 327 3915

Ansvarig kurator Tanja Forslund

040 650 8119

Skolkurator, Mats Bergvik

050 516 6289

Socialvårdstjänster

*06 218 1111

Boende

Emiliacentret, Thorshagavägen 2,

Petalax

040 650 8025

Fyrgården, Bredhällsvägen 61c,

Bergö

040 656 9196

Malmgården, Malmbrinken 4,

Malax

- avdelning A

050 433 7960

- avdelning B, demensboende

046 923 3388

Serviceenheten Lyran, Köpingsvägen 31,

Malax

050 408 1580

Westerhemmet, Stampvägen 2 C, Malax

- modul A (anstalt)

040 650 8067

- modul B (demensavd., boende)

040 650 7965

Pixneklinken, Mogårdsgränd 3, Malax 040 650 8112

(mars 2022)



Österbottens välfärdsområde
Pohjanmaan hyvinvointialue

Service nummer

Kundservicecentralen 06 218 9000

• Ring oss då du vill ha hjälp med bedömning av ditt tillstånd och handledning till vår service.

• Öppet vardagar kl. 8–16

(Öppethållningstiderna varierar beroende på kommun).

Telefonväxel 06 218 1111

• Ring oss om du inte hittar de kontaktuppgifter du är ute efter.

• Öppet vardagar kl. 7–17

Munhälsovårdens tidsbeställning och rådgivning 06 218 9100

• Ring oss då du vill boka en tid till tandläkaren, tandskötaren eller munhygienisten eller om du vill få information om vår service.

• Öppet må–to kl. 7.30–16 och fre kl. 7.30–15

(Öppethållningstiderna varierar beroende på kommun).

Hälsa- och sjukvårdens jour 116 117

• Ring oss då du behöver hjälp snabbt. OBS! Om du behöver hjälp direkt, ring det allmänna nödnumret 112.

• Öppet dygnet runt

Social- och krisjour 06 218 9555

• Ring oss då du har ett brådskande behov av socialservice.

• Öppet dygnet runt

Allmänt nödnummer 112

• Ring det allmänna nödnumret då du behöver hjälp direkt.

• Öppet dygnet runt

Förlossning 06 213 2032

Förlossningssalen finns på Vasa centralsjukhus

fjärde våning i huvudbyggnaden, B4. När ni

kommer till fjärde våningen ringer ni på

dörrklockan. På detta sätt meddelar ni er

ankomst. På natten kl. 22.00–06:00 är ytterdörren

låst, ring då på klockan vid huvudingången.

Seri-stödcentret 040 589 4752

Seri-stödcentret på Vasa centralsjukhus är en

vårdenhet som tar hand om personer som utsatts

för sexuellt våld. Tjänsterna är gratis och till för

alla över 16 år, oberoende av kön. Stödcentret är

öppet dygnet runt.

Webbtjänster

• Våra elektroniska tjänster samt information om all vår service finns på adressen

osterbottensvalfard.fi.